

GP-5

Uživatelská příručka

Pro firmware V1.0.3



VALETON

Obsah

Vítejte	3
Pozor	3
Přehled.....	5
Úvod do panelu.....	6
Začínáme	7
Úvod na obrazovce.....	8
Hlavní obrazovka	8
LADIČKA	10
Editace záplat.....	11
Globální nastavení.....	12
Kompatibilní software	14
Aplikační scénáře.....	15
S dalšími pedály	15
S reproduktory s plným rozsahem.....	16
S kytarovými zesilovači (vstupní konektor INPUT)	17
S kytarovými zesilovači (s využitím FX Loop)	17
S kytarovými zesilovači (s použitím FX Loop k přednastavení GP-5).....	18
Zvukové studio (pro živé vysílání).....	19
Seznam efektů	20
20	
PŘED	20
Letní čas	22
S J.....	23
AMP	24
CAB	30
EQ	31
32	
DLY.....	33
RVB	35
Tovární soubory SnapTone.....	37
Seznam informací o ovládní MIDI	40
Odstraňování problémů	41
Specifikace.....	42

Vítejte

Děkujeme, že jste si zakoupili produkt VALETON.

Víme, že to může být zdlouhavé, ale prosím, přečtěte si tento manuál pečlivě, abyste z něj vytěžili maximum z vašeho GP-5.

Uschovejte si prosím tuto příručku pro budoucí použití.

Pozor

Zacházení

- Nenechávejte jednotku mokrou. Pokud se na jednotku vylije tekutina, okamžitě ji vypněte.
- Neblokujte žádný konektor na jednotce.
- Uchovávejte mimo dosah zdrojů tepla.
- Během bouřek odpojte jednotku ze zásuvky, abyste předešli jejímu poškození.
- Je třeba se vyhnout provozu této jednotky v prostředí se silnými elektromagnetickými poli.

Připojení napájení a vstupních/výstupních konektorů

- Před připojením vždy **VYPNĚTE** napájení jednotky a všech ostatních zařízení.
nebo odpojení jakýchkoli kabelů. Také se ujistěte, že jste odpojili všechny propojovací kabely a síťový adaptér před přemístěním jednotky.

Čištění

- Čistěte pouze suchým hadříkem.

Úpravy

- Neotevírejte jednotku.
- Nepokoušejte se jednotku opravovat sami.
- Je třeba se vyhnout provozu této jednotky v prostředí se silnými elektromagnetickými poli.

Provoz s napájecím adaptérem

- Vždy používejte napájecí adaptér, který splňuje doporučené specifikace pro tohoto produktu. Použití jiného adaptéru, než který je uveden, by mohlo poškodit jednotku nebo způsobit poruchu a představovat bezpečnostní riziko.

- Vždy připojujte síťový adaptér do zásuvky, která poskytuje jmenovité napětí vyžadováno adaptérem.
- Odpojte přístroj ze zásuvky během bouřek nebo pokud jej nebudete delší dobu používat.

Porucha

- Pokud dojde k poruše jednotky, odpojte síťový adaptér. Poté odpojte všechny ostatní připojené kabely.
- Připravte si informace včetně názvu modelu, sériového čísla a specifických příznaků související s poruchou, vaše jméno, adresa a telefonní číslo a kontaktní informace v obchodě, kde jste zařízení zakoupili, nebo kontaktujte podporu VALETON (service@valeton.net).

Děkujeme, že jste si vybrali produkt VALETON!

Přehled

V neúnavné snaze o dosažení dokonalé rovnováhy mezi kvalitou tónu a přenositelností, Společnost Valeton hrdě představuje nejnovější mistrovský kousek své řady GP – GP-5 Super. Kompaktní multieffektový pedál. Tento revoluční produkt nejenže podporuje Valetonovy proslulý vysoce kvalitní zvuk a stabilita, ale také dosahuje bezprecedentního průlomy v přenositelnosti a snadnosti ovládání.

Jako multieffektový procesor se GP-5 pyšní maximální kapacitou 9 efektů.

moduly, z nichž některé lze postupně přesouvat. Nabízí více než 100 organických efekty založené na technologii digitálního modelování HD. Jako načítač GP-5 nejen ukládá až 20 souborů IR z řídicích jednotek třetích stran, ale také integruje nejnovější technologie od společnosti Valeton Technologie SnapTone – umožňuje konverzi/import souborů NAM (Neural Amp Modeler) funkčnost. Dodává se s 50 pečlivě vybranými soubory a podporuje ukládání až až 80 souborů. Díky kompaktnímu designu pedálu můžete GP-5 snadno integrovat na váš pedál. Ať už jej používáte jako SnapTone/IR loader, nebo chcete využít jeho bohaté výběr vestavěných efektů v kombinaci s dalšími pedály, GP-5 plynule zapadne do vašeho nastavení.

Přestože používá klasickou specifikaci mini pedálu s jedním nožním spínačem, GP-5 nedělá žádné kompromisy, pokud jde o provozní zkušenosti. Je vybaven přizpůsobitelný nožní spínač umožňuje všestranné přepínání patchů nebo ovládání zapnutí/vypnutí jednotlivých nebo více efektů. Ve spojení s barevným LCD displejem... dokonale se přizpůsobí různým scénářům. GP-5 má navíc také vestavěný Bluetooth bezdrátovou funkci a je dodáván s mobilní aplikací pro bezproblémovou bezdrátovou editaci a správa vašich tónů.



Úvod do panelu



1. Vstupní konektor

1/4" mono vstup pro kytaru nebo jiné nástroje.

2. Konektor OUT/PHONES

1/4" TRS stereo nesymetrický výstup, kompatibilní se sluchátky. Při připojování mono zařízení, jako je kytarový zesilovač nebo jiný pedál, stačí kabel TS.

3. Otočný knoflík HLASITOST

Otočením ovládáte hlasitost hlavního výstupu GP-5.

4. Otočný knoflík PARA (s tlačítkem Enter)

Na hlavní obrazovce otočením přepínáte patche a stiskněte

pro vstup do globálního nastavení a podržením přepínáte mezi bezdrátovým připojením Bluetooth funkce zapnutí/vypnutí.

5. LCD displej

Barevný LCD displej zobrazuje čísla patchů, názvy patchů a další informace o provozu.

6. Nožní spínač

Slouží ke změně patchů, zapnutí/vypnutí efektů nebo k obcházení GP-5. Na hlavním displeji obrazovce, podržením nožního spínače přejděte do ladičky.

7. USB konektor

Port USB 2.0 typu C pro připojení k počítači pro přenos dat nebo jako audio rozhraní a lze jej také připojit k mobilnímu telefonu jako audio rozhraní.

Dále umožňuje připojení USB napájecího adaptéru nebo powerbanky k... napájet GP-5.

8. Konektor DC 9V

5,5 x 2,1 mm DC 9 V, 100 mA 

Začínáme

1. Připojte zařízení: Zapojte kytaru do vstupního konektoru IN na GP-5 a propojte ji kabelem TS z výstupu OUT do zesilovače.
Prosím, pamatujte:
 - “Snižte hlasitost zesilovače.
 - “Připojte kabel k returnu efektové smyčky (FX Loop Return), pokud jej zesilovač má.
2. Otočte knoflík VOL na GP-5 úplně dolů a poté připojte napájení.
na GP-5.
3. Naladte si struny: Stiskněte a podržte nožní spínač pro vstup do rozhraní ladičky. Zabrnkněte každou strunu a ladte ji, dokud výška tónu nedosáhne středu obrazovky a nezbarví se do zelena.
Jakmile jsou všechny struny naladěny, stiskněte nožní spínač pro ukončení ladění.

Vyberte opravu

GP-5 obsahuje 100 patchů, přičemž prvních 50 (00~49) obsahuje výchozí tovární nastavení parametry.

Ve výchozím režimu nožního spínače na hlavní obrazovce stisknutím nožního spínače umožňuje přepínat patche. Patche můžete také přepínat otáčením knoflík PARA bez ohledu na aktuální režim nožního spínače.

Úvod na obrazovce

Hlavní obrazovka displeje

Hlavní obrazovka displeje je domovská stránka, která se zobrazí ihned po zapnutí napájení.

Obsah displeje se mění podle zvoleného režimu nožního spínače. Můžete přepínání mezi režimy nožního spínače v globálním nastavení.

V režimech nožního spínače „0-99“, „0-9“ nebo „Tuner“ se na obrazovce zobrazuje číslo patche a jméno:



V režimech nožního spínače „0-99“ i „0-9“ se stisknutím nožního spínače posune další záplata.

“Režim „0-99“: Cykluje všech 100 patchů (00-99).

“Režim „0-9“: Cykluje pouze mezi číslicemi jednotek čísla patche (0-9).

Desítky fungují jako identifikátor banky patchů, což umožňuje cyklicky přepínat mezi 10 záplaty v rámci každé skupiny (např. Banka 1: 10-19, Banka 2: 20-29).

V režimu nožního spínače „Tuner“ se stisknutím nožního spínače otevře rozhraní ladičky a aktivuje bypass na GP-5. V tomto režimu:

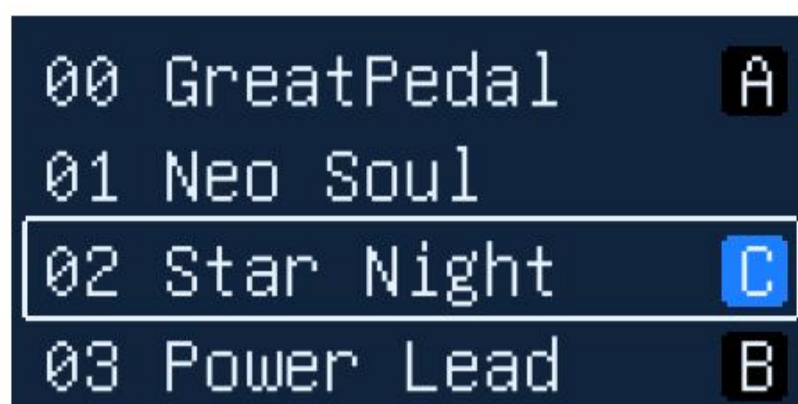
“Celý signálový řetězec každého patche lze považovat za virtuální efekový pedál.

“Stisknutím nožního spínače okamžitě přepnete do stavu bypassu (zapnuto/vypnuto) celého náplast.

V režimu nožního spínače „AZ“ se na obrazovce zobrazují čísla seznamu skladeb:



Tento režim nožního spínače je režim „Seznam skladeb“, kde „AZ“ odpovídá seznamu skladeb. čísla. V tomto režimu otáčením knoflíku PARA otevřete seznam patchů:



V seznamu předvoleb:

- “Otáčením knoflíku PARA vyberte patch.
- “Stisknutím nožního spínače přidáte nebo odeberete vybraný patch ze seznamu skladeb.
- “Stisknutím knoflíku PARA potvrďte výběr a vraťte se na hlavní displej obrazovka.

Patche si můžete do seznamu skladeb uspořádat na základě seznamu skladeb pro vaše živé vystoupení.

Na hlavní obrazovce stiskněte nožní spínač pro přepínání mezi patchi v pořadí v seznamu skladeb.

V režimu nožního spínače „CTL“ se na obrazovce zobrazují efektní moduly ovládané aktuálním náplast:



V tomto režimu:

- “Stisknutím nožního spínače přepínáte stav bypassu (zapnuto/vypnuto) přiřazeného efektu moduly.
- “Pomocí mobilní aplikace vyberte, které efektní moduly v patchi budou ovládané nožní spínač.

LADIČKA

Pro přístup k rozhraní ladičky stiskněte a podržte nožní spínač na hlavním displeji.

obrazovku v libovolném režimu nožního spínače nebo stiskněte nožní spínač přímo v režimu nožního spínače „Tuner“ režim.



Na obrazovce se zobrazí rozhraní ladění. Kdy

brnkáte za strunu, nota se objeví uprostřed.

Levý od středu je plochý a pravý od středu je ostrý.

ty jsi tvůj nástroj směrem ke středu,

barva stupnice se změní z červené (rozladěná) na žlutou (blízká výšce tónu) a poté na zelenou (v naladit).

V rozhraní ladičky otáčením knoflíku PARA změníte frekvenci standardu A.

pohybovala se od 435 Hz do 445 Hz, s výchozím nastavením na 440 Hz.

Pokud vstoupíte do rozhraní ladičky stisknutím nožního spínače v poloze „Ladička“

v režimu bypass se aktivuje ladění; stisknutím knoflíku PARA vyberte Ana (analogový) nebo

DSP (digitální) bypass. Pokud v libovolném režimu aktivujete dlouhým stisknutím nožního spínače,

Tlumené ladění bude trvale povoleno.

Poznámka:

1. V režimu bypass bude také přemostěna funkčnost audio rozhraní USB.
2. Analogový bypass funguje jako čistě hardwarový bypass. Tento režim podporuje pouze mono vstup/výstup, což má za následek žádný zvukový výstup na pravém kanálu.

V rozhraní ladičky stiskněte nožní spínač pro ukončení a návrat na hlavní displej.

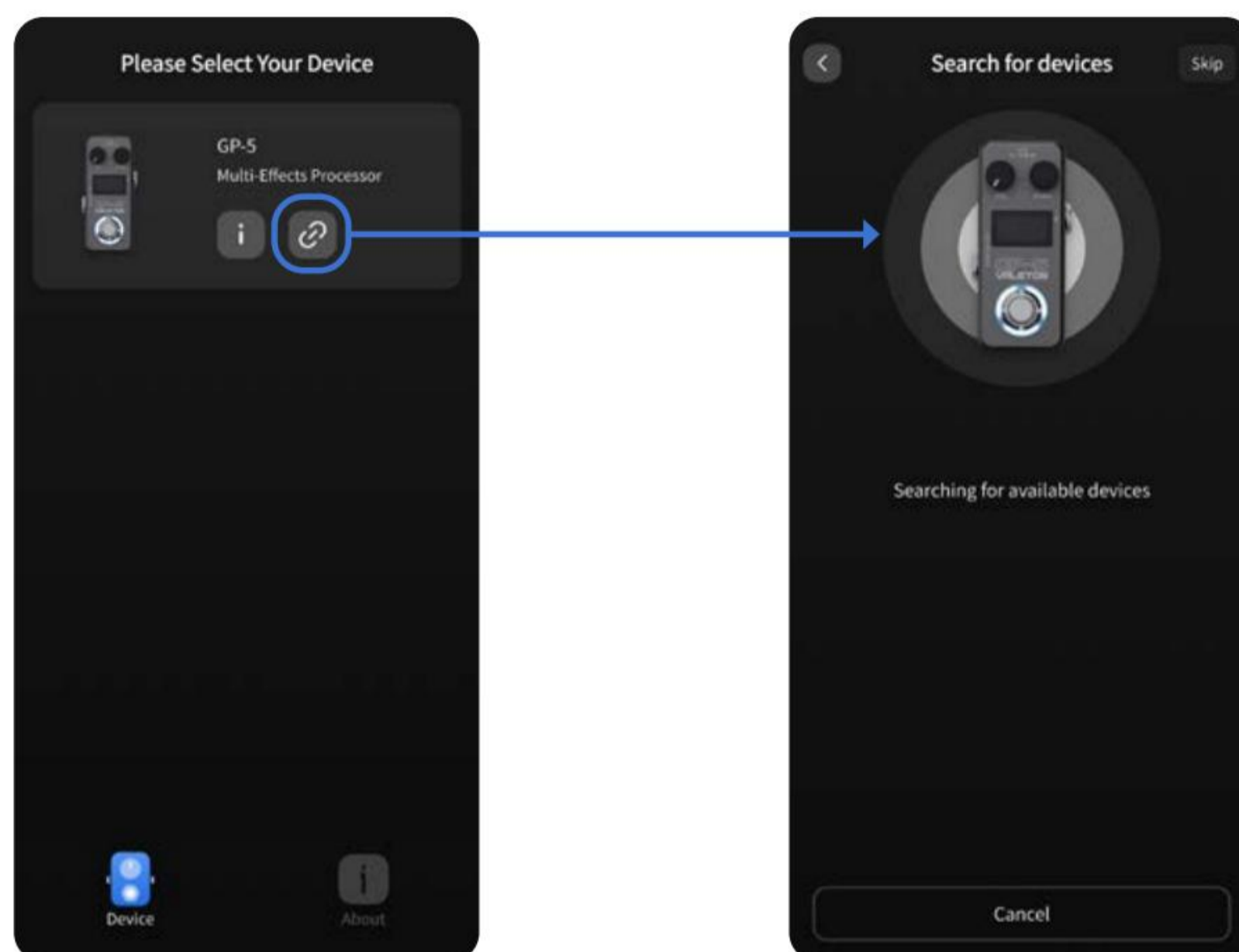
obrazovka.

Úprava záplat

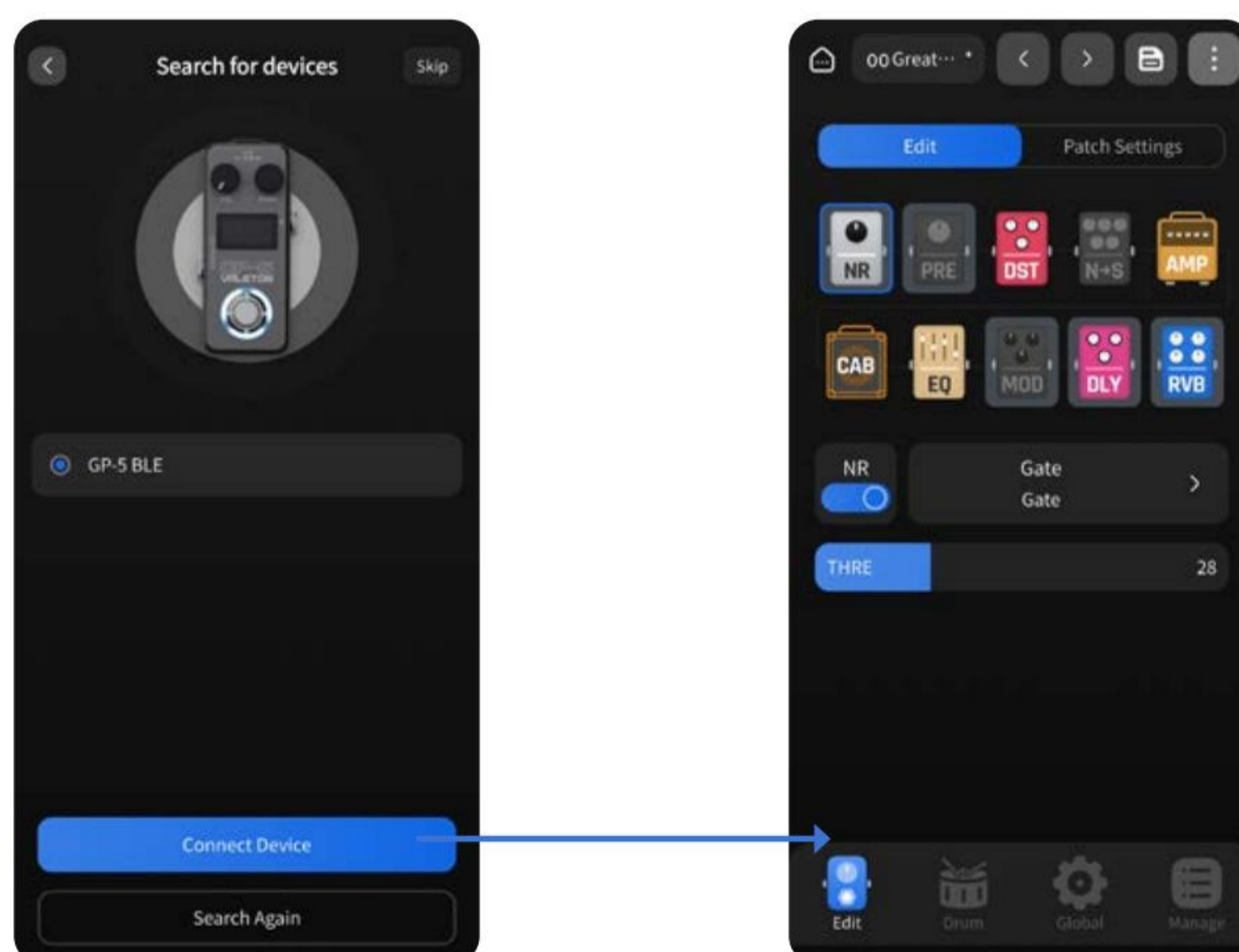
Úprava patchů je dostupná pouze prostřednictvím mobilní aplikace Valeton Suite.

Na hlavní obrazovce GP-5 dlouze stiskněte knoflík PARA pro aktivaci bezdrátového připojení BT. režim párování funkcí.

Otevřete aplikaci Valeton Suite, vyberte GP-5 jako cílové zařízení a přejděte na rozhraní pro vyhledávání zařízení:



Vyhledejte a připojte se k zařízení GP-5 v aplikaci, abyste mohli spravovat jeho patche, včetně úpravy tónů, přeskupení efektových modulů, konfigurace modulů ovládaných CTL, import souborů NAM a načítání souborů IR třetích stran.



Poznámka:

Pokud aplikace nemůže zařízení najít, zkontrolujte, zda má váš telefon příslušná oprávnění. Jsou povoleny.

Globální nastavení

Na hlavní obrazovce stiskněte knoflík PARA pro vstup do globálního nastavení. rozhraní.

Globální nastavení ovlivní celý stav GP-5 a nezmění se při patch se změnil. Všechna nastavení budou okamžitě fungovat po dokončení úprav. hotovo. K dispozici jsou vstupní úroveň, USB Audio, režim nožního spínače, jazyk a další toto menu, stejně jako obnovení továrního nastavení.

Vstupní úroveň

Rozsah od -20 dB do +20 dB s výchozí hodnotou 0 dB, hodnotu můžete upravit. abyste získali co nejlepší zážitek z používání různých nástrojů.

Bez taxi

Aktivací režimu bez CAB můžete dosáhnout zvukového efektu i bez CAB. simulace modulu ve výstupu. Výchozí nastavení je vypnuto.

Režim FS

Tato funkce konfiguruje režim nožního spínače na hlavní obrazovce displeje, možnosti: „0-99“, „0-9“, „AZ“, „CTL“ a „Tuner“. Výchozí nastavení je „0-99“. Podrobnější informace Pokyny k jednotlivým režimům naleznete v části [Hlavní obrazovka](#).

Úroveň záznamu

Pro ovládání hlavní hlasitosti výstupu při nahrávání v rozsahu od -20 dB do +20 dB. Výchozí hodnota je 0 dB.

BT REC

Chcete-li ovládat hlavní hlasitost bezdrátového audio výstupu BT při nahrávání, pohybovala se od -20 dB do +20 dB. Výchozí hodnota je 0 dB.

Úroveň PON

Pro ovládání hlasitosti přehrávání přes USB v rozsahu od -20 dB do +20 dB.

Výchozí hodnota je 0 dB.

JAZYK

Pro výběr jazyka systému.

Obnovit

Tato možnost umožňuje obnovit tovární nastavení vašeho GP-5.

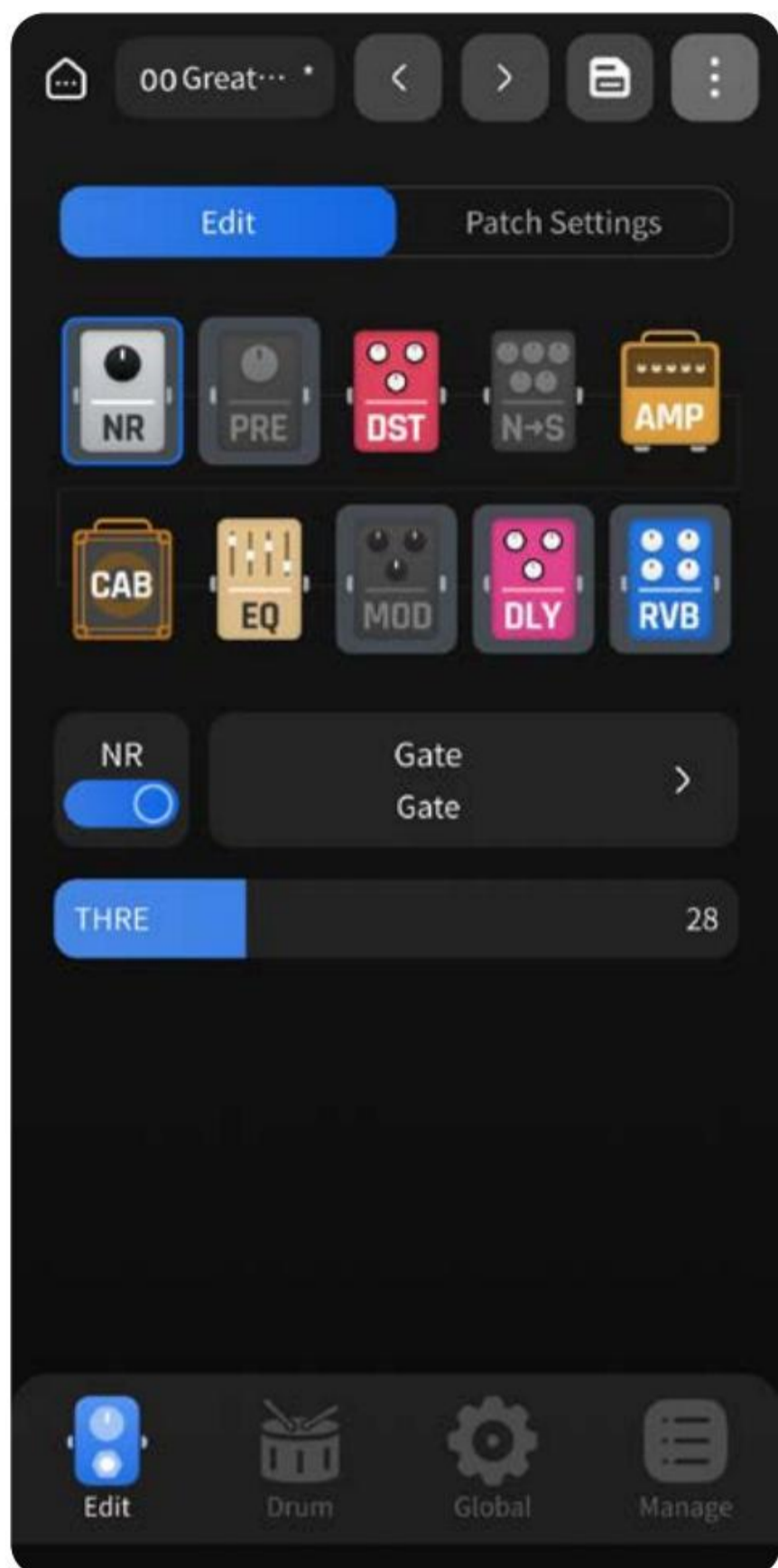
Poznámka:

1. Nezapomeňte, že resetováním GP-5 se smažou všechny uložené změny a osobní nastavení. Jakmile je provedeno, nelze to vrátit zpět. Zálohujte si prosím svá nastavení před provedením obnovení továrního nastavení.
2. Během procesu resetování se ujistěte, že zařízení zůstává připojeno k napájení napájení a neodpojujte ho.

O

Tato možnost slouží ke kontrole verze firmwaru.

Kompatibilní software



GP-5 je podporován bezplatnou multiplatformní mobilní aplikací (iOS/Android). Kromě patche

editační funkce popsané dříve (viz [Patch](#)

[Editace](#)), aplikace obsahuje bicí automat

funkčnost. Stáhněte si aplikaci vyhledáním

„Valeton Suite“ v obchodě s aplikacemi vašeho zařízení.

Instalační balíček aplikace pro Android (soubor APK) může také

ke stažení přímo z oficiálního webu Valeton

webové stránky.

GP-5 nabízí také desktopový software pro Windows.

a macOS. Připojte GP-5 k počítači pomocí

USB pro použití softwaru pro správu dávek

patchů, souborů SnapTone a také IR souborů

jako aktualizace firmwaru. Chcete-li stáhnout desktopovou verzi

software naleznete na www.valeton.net/software.html,

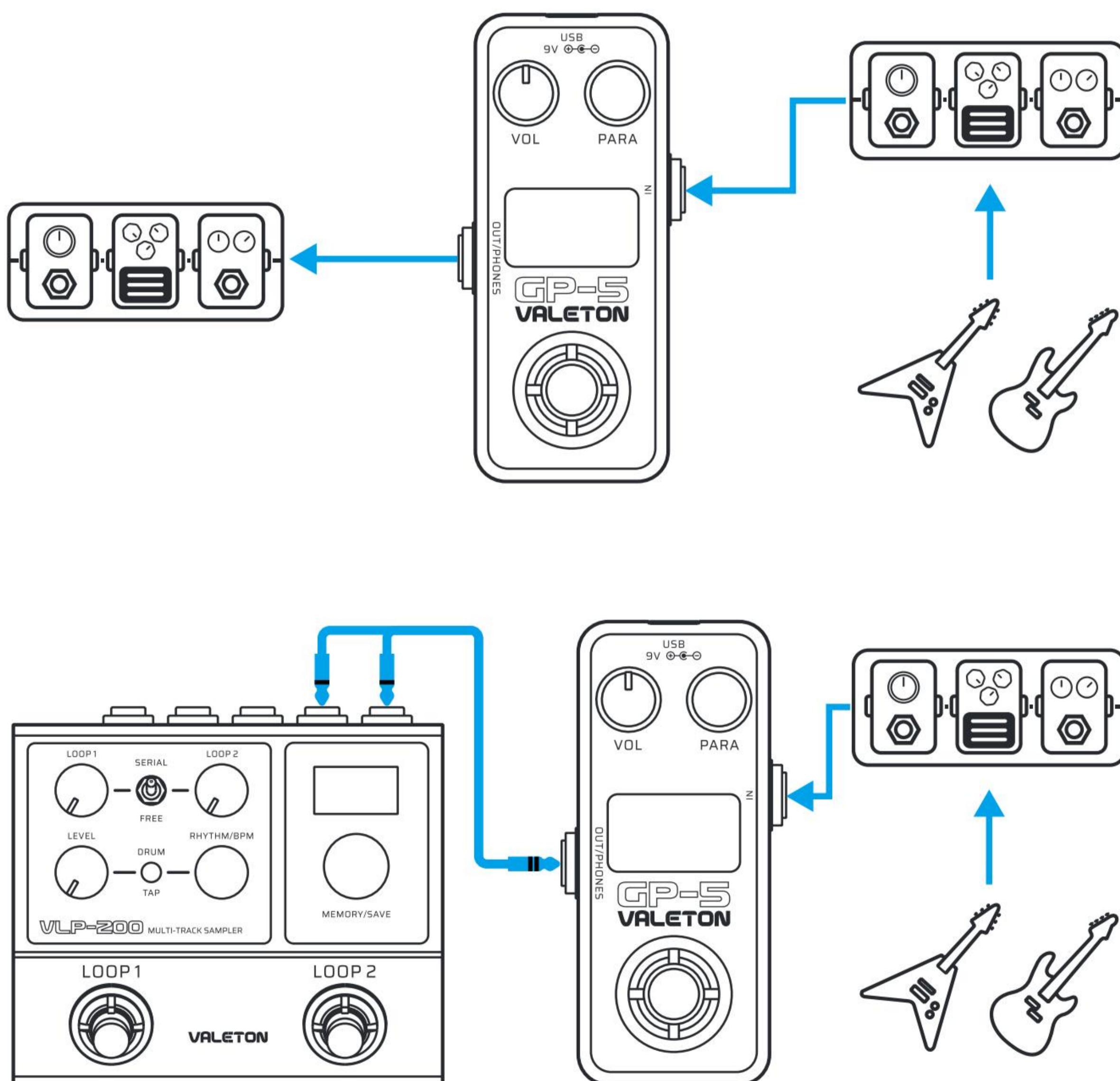
Poté nainstalujte a spusťte „Valeton Suite“.

Scénáře aplikací

V této části si představíme běžně používané metody připojení GP-5.
scénáře.

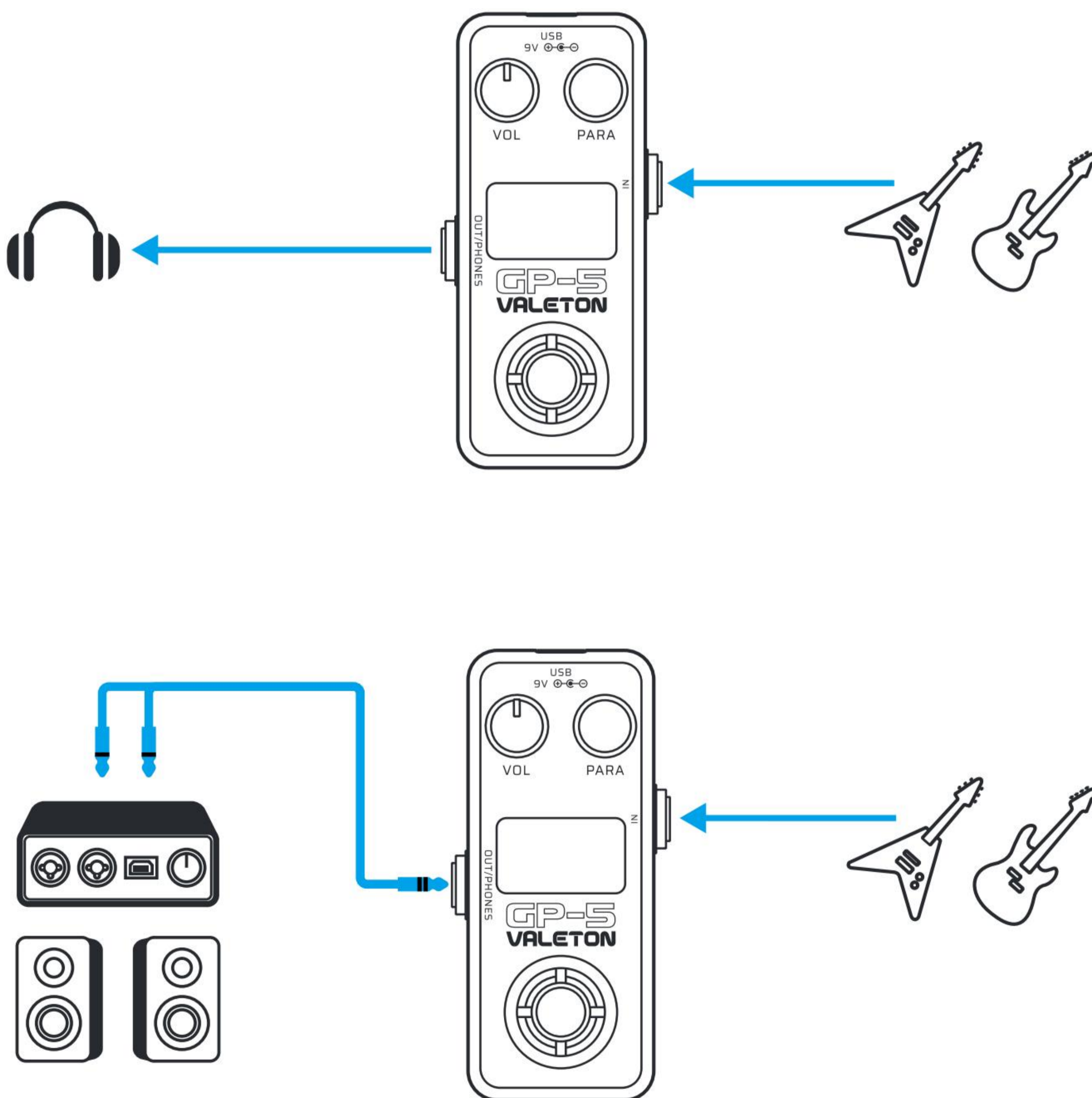
S jinými pedály

V tomto případě jednoduše připojte vstup/výstup GP-5 přímo k ostatním pedálům. Pokud
Chcete-li zachovat stereo efekty v GP-5, použijte stereo kabel TRS nebo
konec TRS kabelu Y (jeden konektor TRS na jednom konci a dva konektory TS na
druhý) pro připojení k výstupu GP-5.



S reproduktory s plným rozsahem

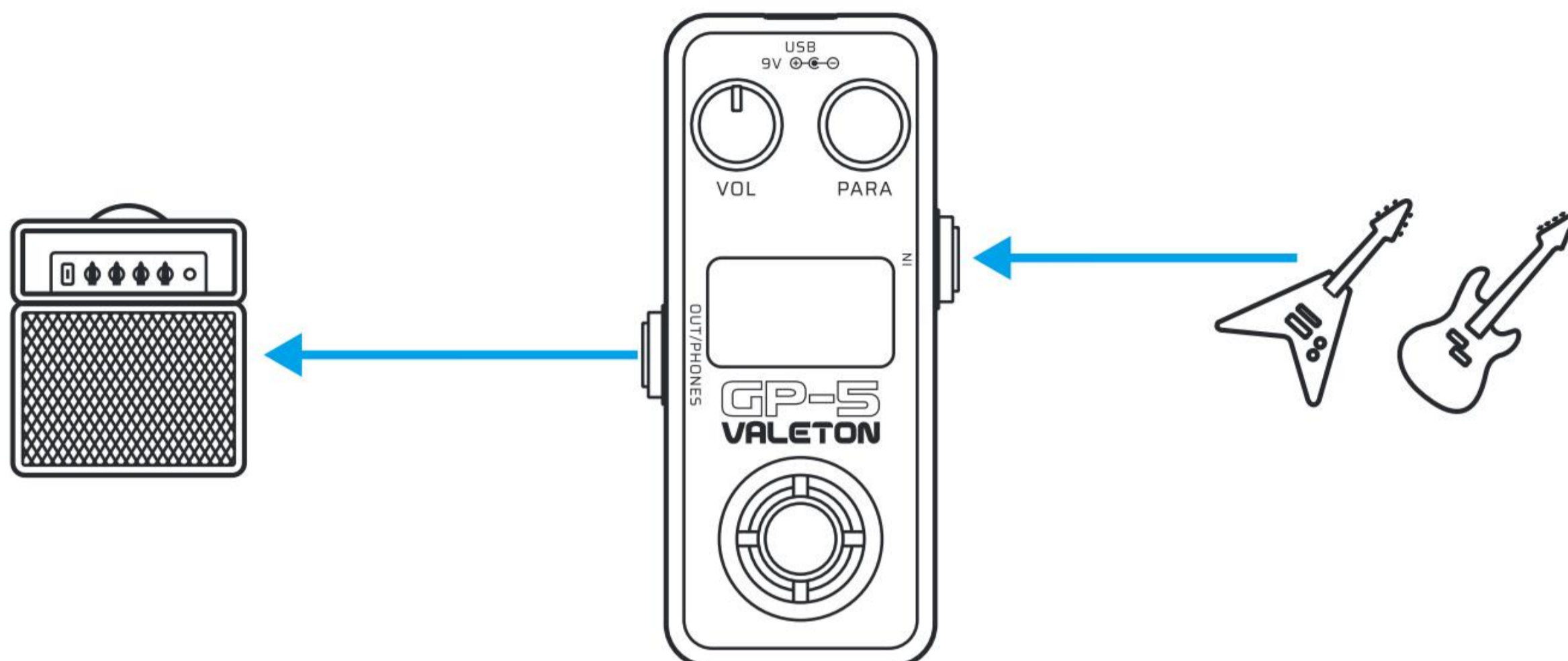
Širokopásmová zařízení zahrnují audio rozhraní, studiový monitor, PA systém a sluchátka atd. V tomto scénáři lze konektor OUT/PHONES na GP-5 zapojit dle potřebě následných zařízení. Pokud si přejete zachovat stereo efekty v rámci GP-5 použijte stereo kabel TRS nebo konec TRS kabelu Y-kabelu (jeden konektor TRS na jeden konec a dva TS konektory na druhém) pro připojení k výstupu GP-5. Pro dosažení nejlepšího tónového výkonu nechte moduly AMP a CAB zapnuté a Režim „Bez kabiny“ vypnutý.



S kytarovými zesilovači (vstupní konektor)

V tomto scénáři propojte výstup OUT GP-5 přímo se vstupem INPUT kytarového zesilovače pomocí TS. kabel.

Pro dosažení nejlepšího tónového výkonu nechte moduly AMP a CAB vypnuté, abyste předešli nepříznivé účinky na tón.

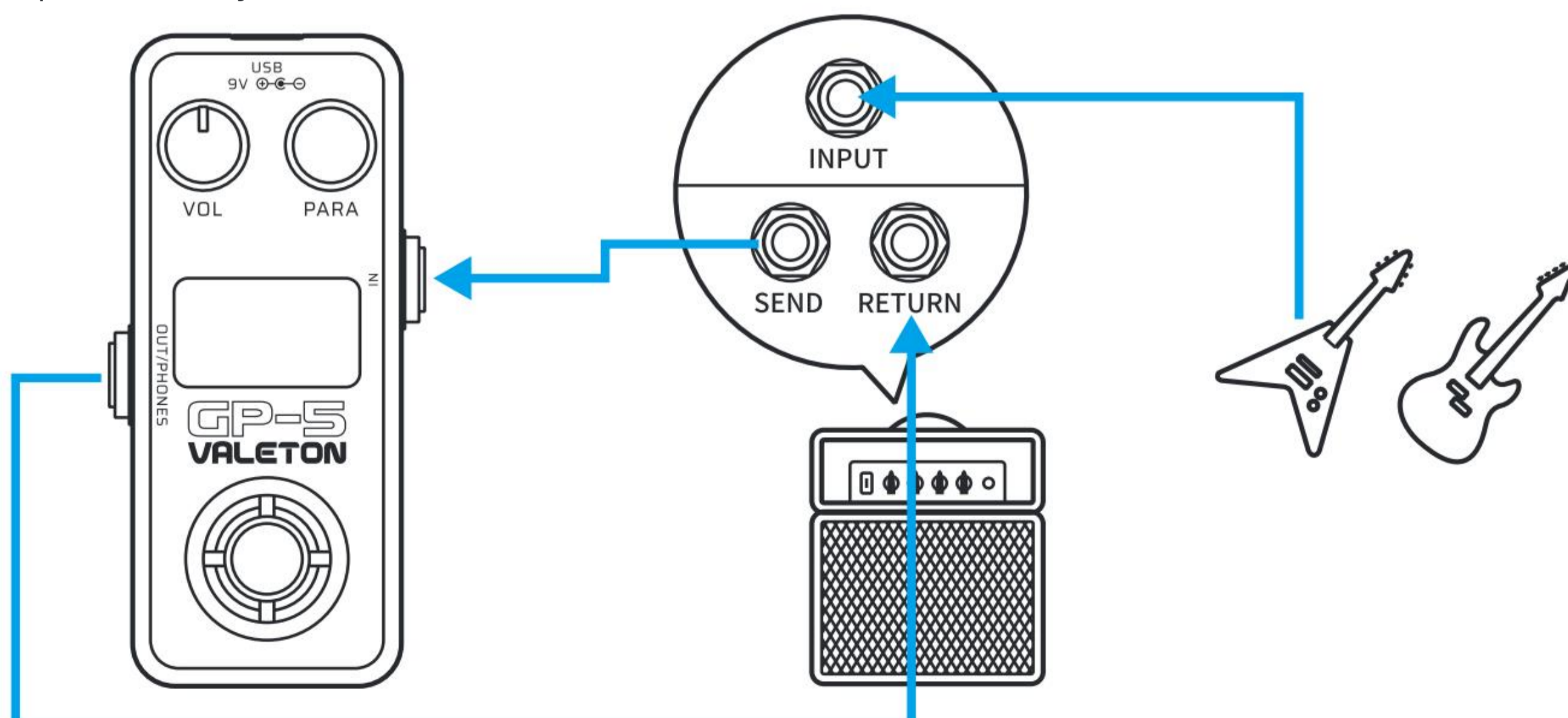


S kytarovými zesilovači (s využitím FX Loop)

V tomto scénáři propojte vstupy IN a OUT GP-5 s výstupy SEND a OUT kytarového zesilovače.

konektory RETURN pomocí kabelů TS. Tato konfigurace umístí GP-5 efekty mezi sekcemi předzesilovače a výkonového zesilovače. Pro optimální výkonu se doporučuje používat pouze moduly EQ, MOD, DLY a RVB GP-5.

Pro dosažení nejlepšího tónového výkonu nechte moduly AMP a CAB vypnuté, abyste předešli nepříznivé účinky na tón.

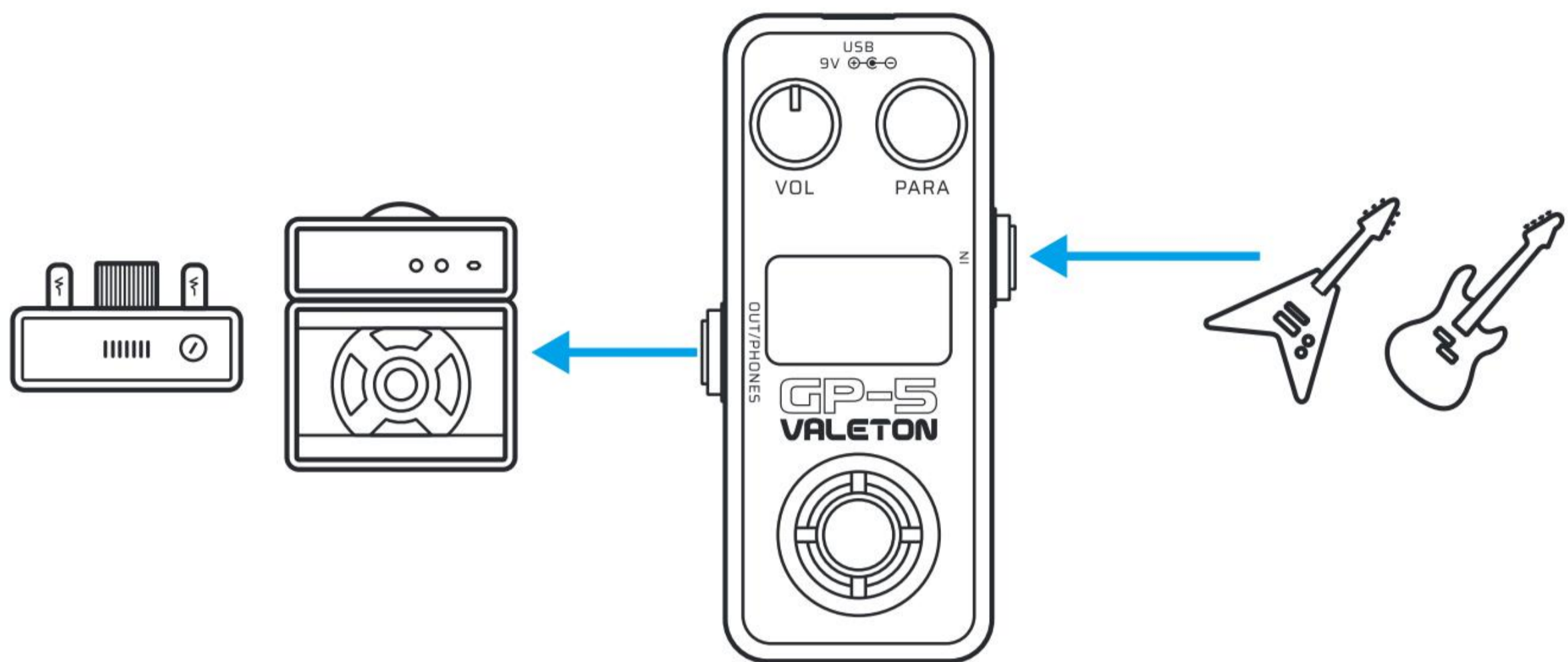


S kytarovými zesilovači (použití FX Loop k přednastavení GP-5)

V tomto scénáři propojte výstup OUT z GP-5 s výstupem RETURN z kytarového zesilovače pomocí kabelu TS.

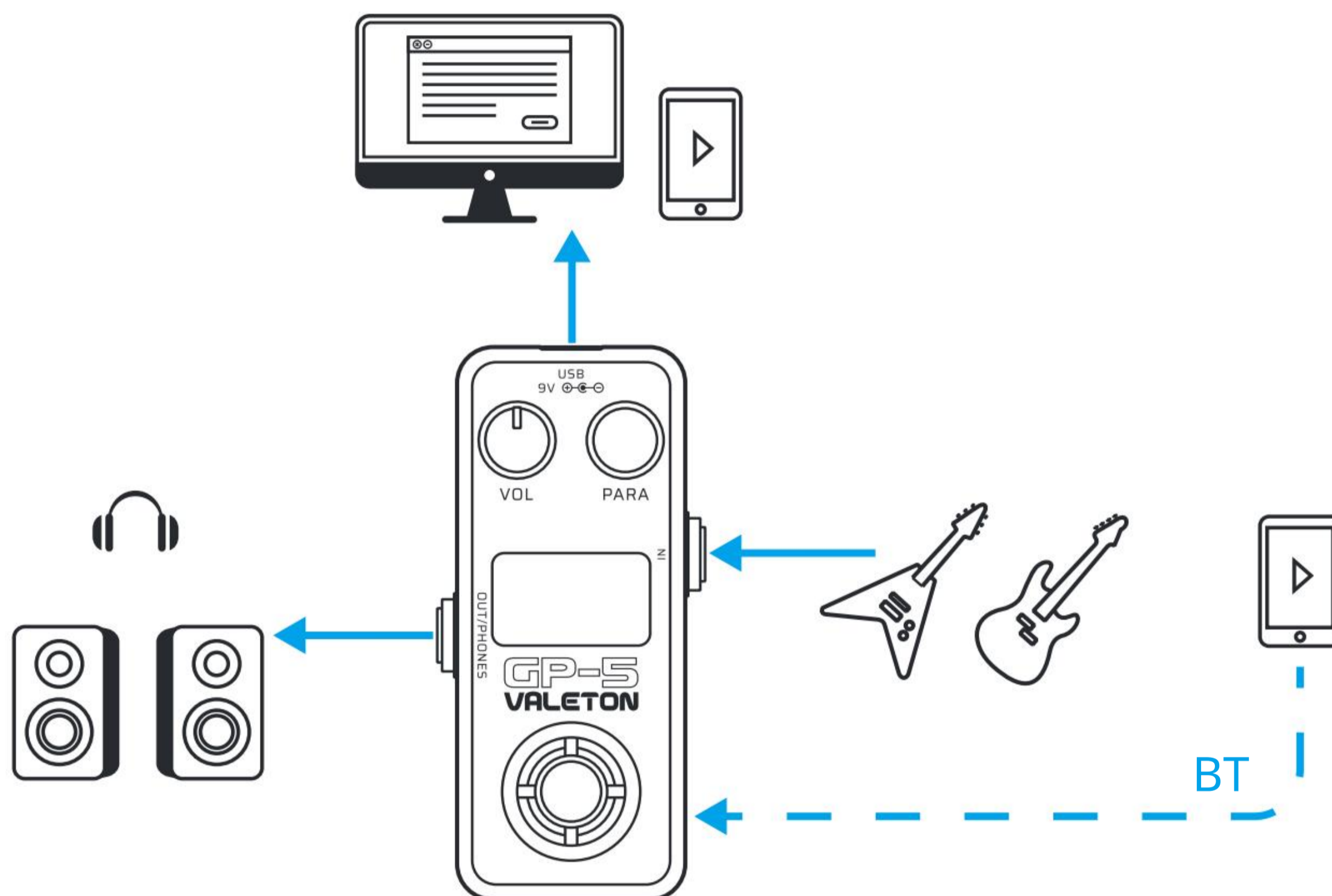
Tímto způsobem, obejitím předzesilovače a použitím koncového zesilovače kytarového zesilovače k v kombinaci s desítkami vylepšených efektů v modulu AMP získáte realističtější zvuk.

Pro dosažení nejlepšího zvukového výkonu nechte modul CAB vypnutý nebo zapněte funkci „No CAB“ režim, abyste se vyhnuli nežádoucím vlivům na tón.



Zvukové studio (pro živé vysílání)

V tomto scénáři bude GP-5 fungovat jako audio rozhraní pro počítač nebo mobilní telefon. Pro připojení k počítači použijte dodaný kabel USB; pokud připojujete k mobilnímu telefonu může být vyžadován další adaptér OTG. Pokud je zařízení System Windows, je nutné jej používat s ovladačem ASIO, který je k dispozici ke stažení na oficiálních webových stránkách Valetonu; zatímco na systémech MacOS, iOS a Android to lze snadno zapojený a přehráván. Signál efektového řetězce a bezdrátový audio signál BT GP-5 mohou používat připojená zařízení.



Seznam efektů

Název FX	Typ	Popis	Popis parametru
NR			
Brána	Brána	<p>Na základě slavného ISP®Decimator™*</p> <p>Pedál s noise gate. Decimator nabízí vylepšení ve sledování expandéru díky novému Linearized Time Vector Processing™.</p> <p>Toto nové vylepšení poskytuje lineárnější časovou konstantu uvolnění odezva pro exponenciální křivku uvolňování sestupného expandéru.</p>	TŘI: Ovládá úroveň spouštění brány
PŘED			
KOMP	Srovnání	<p>Založeno na legendárním kompresoru Ross™. Toto je původce kytarového kompresorového efektu.</p> <p>Přináší veřejnosti efekt kytarové komprese a stává se důležitým prvkem v budoucnu.</p> <p>Má velmi přirozený a jemný kompresní efekt.</p>	<p>Sustain: Ovládá kompresi množství</p> <p>HLASITOST: Ovládá výstup efektu</p>
COMP4	Srovnání	<p>Založeno na 4knobovém kompresoru Keeley® C4*. Kompresní efekt na úrovni nahrávacího studia. Jasný smysl pro hierarchii, správné množství vysokých frekvencí projasní zvuk vaší kytary.</p>	<p>Sustain: Ovládá kompresi množství</p> <p>Útok: Řídí, jak brzy kompresor začne zpracovávat signál</p> <p>Hlasitost: Ovládá výstup efektu</p> <p>Ořezávání: Ovládá vstupní citlivost</p>
Zvýšení	Zvýšení	<p>Na základě slavného Xotic® EP Boosteru* pedál. Poskytuje čistý stimulační zdvih +20dB, silné nízké frekvence, jasné vysoké frekvence, díky čemuž je čistý zvuk příjemnější.</p>	<p>Gain: Ovládá výstup efektu/ zvýšení částky</p> <p>+3dB: Volí minimální zesílení úroveň od 0 dB (vypnuto) do +3 dB (zapnuto)</p> <p>Jasný: Volí zvukový charakter od vintage (Jasný vypnutý) po plochý (Svítil)</p>
Mikro Zvýšení	Zvýšení	<p>Založeno na legendárním modelu MXR® Pedál M133 Micro Amp2. Micro Boost poskytuje zisk až 20 dB a vylepšuje zvuk vašeho zesilovače bez změny jeho tónového charakteru.</p>	Zisk: Ovládá množství zisku
<p>*Uvedení výrobci a názvy produktů jsou ochranné známky nebo registrované ochranné známky příslušných vlastníků. Ochranné známky byly použity pouze k identifikaci zvukového charakteru tohoto produktu.</p>			

Název FX	Typ	Popis	Popis parametru
B-Boost	Zvýšení	<p>Každý kytarista si může užít výhody overdrive pedálu Xotic® BB Preamp*.</p> <p>Pedál funguje stejně dobře pro dosažení hutných a krémových overdrive tónů s výborným sustainem, jako pro posílení čistého předního pásma již aktivního zesilovače s boostem až 30 dB.</p>	<p>Zisk: Ovládá míru zkreslení</p> <p>HLASITOST: Ovládá výstup efektu</p> <p>Basy/Výšky: 2pásmový ekvalizér, který ovládá efektový tón</p>
Dotykový	Filtr	<p>Ovládejte zvuk wah efektu hraním intenzity.</p> <p>Širokopásmový filtr obálky d (neboli dotykový wah) určený pro kytaristy a baskytaristy, který je citlivý na dotek a flexibilní.</p>	<p>Sense: Ovládá citlivost efektu</p> <p>Rozsah: Řídí frekvenční rozsah filtru</p> <p>Q: Řídí ostrost filtru</p> <p>Mix: Ovládá poměr mokrého/suchého signálu</p> <p>Režim: Volí ze dvou režimů: Kytara/baskytara</p>
Vyvolávač	Filtr	<p>Nastavte frekvenci tak, aby pedál wah fungoval pravidelně. Poskytuje variabilní automatický efekt wah pro kytary i baskytary.</p>	<p>Hloubka: Ovládá hloubku efektu</p> <p>Rychlost: Ovládá rychlost efektu</p> <p>Hlasitost: Ovládá výstupní úroveň</p> <p>Nízká: Ovládá spodní bod střední frekvence (nízká frekvence)</p> <p>Q: Řídí ostrost filtru</p> <p>Vysoká: Ovládá horní bod střední frekvence (vysoká frekvence)</p>
OCTA	Hříště	<p>Poskytuje polyfonní oktávový efekt.</p>	<p>Nízká: Ovládá hlasitost nižších tónů oktáva (o 1 okt. níže)</p> <p>Vysoká: Ovládá hlasitost vyšší oktávy (o 1 okt. výš)</p> <p>Dry: Ovládá úroveň suchého signálu</p>
Hříště	Hříště	<p>Polyfonní ladící/harmonizační mechanismus.</p>	<p>Vysoká/Nízká: Ovládá rozsah posunu výšky/nízkosti tónu o půltóny</p> <p>Dry: Ovládá úroveň suchého signálu</p> <p>H/L-VOL: Ovládá hlasitost vysokých/nízkých tónů</p>
Rozladění	Hříště	<p>Jedná se o efekt rozladění, který kombinuje mírně posunutý signál s původním signálem a vytváří tak tón podobný chorusu.</p>	<p>Rozladění: Ovládá míru rozladění od -50 do +50 centů</p> <p>Dry/Wet: Ovládá úroveň signálu dry/wet</p>
<p>*Uvedení výrobci a názvy produktů jsou ochranné známky nebo registrované ochranné známky příslušných vlastníků. Ochranné známky byly použity pouze k identifikaci zvukového charakteru tohoto produktu.</p>			

Název FX	Typ	Popis	Popis parametru
Letní čas			
Zelená OD	Odolnost	<p>Vychází z legendárního overdrive pedálu Ibanez® TS-808 Tube Screamer®*.</p> <p>Od prvního představení světu</p> <p>V roce 1979 otevřel TS808 nový svět. Existuje nespočet kytaristů, kteří ho milují. Je to teplý, jemný...</p> <p>Efekt overdrive. Lze použít jako overdrive nebo boost lze použít v různých hudebních stylech.</p>	<p>Gain: Ovládá míru overdrive</p> <p>Tón: Ovládá tón efektu</p> <p>HLASITOST: Ovládá výstup efektu</p>
Žlutá OD	Odolnost	<p>Umělci 70. let většinou používali fuzz distortion zvuk a</p> <p>Overdrive, který produkoval, nebyl typický. Brzy byl však přijat jako nový standard kytarového zvuku.</p> <p>Je vybaven asymetrickým obvodem, kde kladná a záporná polovina tvaru vlny není zkreslena</p> <p>stejně. Zvuk je proto stále blízky originálu, i když bylo přidáno zkreslení.</p>	<p>Gain: Ovládá míru overdrive</p> <p>Tón: Ovládá tón efektu</p> <p>HLASITOST: Ovládá výstup efektu</p>
Super OD	Odolnost	<p>Unikátní asymetrický obvod efektu overdrive dodává tradičnímu zvuku teplý a příjemný efekt overdrive.</p> <p>zabarvení kytary.</p>	<p>Gain: Ovládá míru overdrive</p> <p>Tón: Ovládá tón efektu</p> <p>HLASITOST: Ovládá výstup efektu</p>
SM Dist	Zkreslení	<p>Je založen na klasickém oranžovém tříknobovém distorčním efektoru, který lze snadno použít k dosažení zvukových charakteristik 70. a 80. let.</p>	<p>Zisk: Ovládá míru zkreslení</p> <p>Tón: Ovládá tón efektu</p> <p>HLASITOST: Ovládá výstup efektu</p>
Plustorze zkreslení		<p>Tato malá žlutá krabička vytvořila spoustu skvělých zvuků v nespočtu klasických studiových alb. Ano, mluvíme o legendárním MXR® M104 Distortion +* a o tomto Plustortion založeném na M104. Plustortion byl znovuvytvořen.</p> <p>jemné ořezové zkreslení poháněné germaniem, jako to dělá Randy Rhoads a další hard rockeři!</p>	<p>Zisk: Ovládá míru zkreslení</p> <p>HLASITOST: Ovládá výstup efektu</p>
<p>*Uvedení výrobci a názvy produktů jsou ochranné známky nebo registrované ochranné známky příslušných vlastníků. Ochranné známky byly použity pouze k identifikaci zvukového charakteru tohoto produktu.</p>			

Název FX	Typ	Popis	Popis parametru
Zkreslení La Charger		Na základě MI Audio® Crunch Box®* Distortion pedál. Citlivý a vynikající distortion pedál uspokojí veškerou vášně pro Riff a Solo. Odezva každého frekvenčního pásma je vyvážená, dynamická zpětná vazba je věrná konečkům prstů a šum lze dobře kontrolovat i při vysokém gainu.	Zisk: Ovládá míru zkreslení Tón: Ovládá tón efektu HLASITOST: Ovládá výstup efektu
Temný příběh	Zkreslení	Založený na legendárním zkreslení ProCo™ The Rat* (raná verze operačního zesilovače LM308). The Rat* ožil díky širokému rozsahu ovládání knoflíkem Filter, jasné a kompaktní zvukové hlavě, plnému zvuku a silné plasticitě, což z něj činí oblíbenou pozici mnoha hudebníků.	Zisk: Ovládá míru zkreslení Filtr: Proti směru hodinových ručiček ovládá efektový tón HLASITOST: Ovládá výstup efektu
Sora Fuzz	Chmýří	Na motivy legendárního Dallas-Arbitra® Fuzz Face®* fuzz pedál. Dallas Arbiter v roce 1966 vykouzli zvuk rock and rollu na půl století s pomocí několika jednoduchých tranzistorů. Zvuk Fuzz Face byl těžký a ostrý a jeho zvuk ovlivnil nespočet slavných... hudebníci.	Fuzz: Ovládá množství gainu HLASITOST: Ovládá výstup efektu
Červený opar	Chmýří	Na motivy legendárního Dallas-Arbitra® Fuzz Face®* fuzz pedál. Dallas Arbiter v roce 1966 vykouzli zvuk rock and rollu na půl století s pomocí několika jednoduchých tranzistorů. Zvuk Fuzz Face byl těžký a ostrý a jeho zvuk ovlivnil nespočet slavných... hudebníci.	Fuzz: Ovládá množství gainu HLASITOST: Ovládá výstup efektu
Bass OD Bass Drive		Toto je zařízení s overdrive efektem Speciálně navrženo pro basy. Kombinuje originální basový zvuk s unikátním efektem overdrive, čímž vytváří velmi dobrý zkreslený efekt a zároveň zajišťuje originální dynamický tón basů. Lze jej také použít jako docela dobré zesílení.	Zisk: Ovládá míru zkreslení Blend: Řídí poměr mokrého/suchého signálu HLASITOST: Ovládá výstup efektu Basy/Výšky: 2pásmový ekvalizér, který ovládá efektový tón
S J			
Prázdný	SnapTone	Pro načtení souboru SnapTone převedeného programem NAM.	Zisk: Ovládá množství zisku HLASITOST: Ovládá výstupní hlasitost Basy/Střední/Výšky: 3-pásmový ekvalizér, který ovládá tón efektu
*Uvedení výrobci a názvy produktů jsou ochranné známky nebo registrované ochranné známky příslušných vlastníků. Ochranné známky byly použity pouze k identifikaci zvukového charakteru tohoto produktu.			

Název FX	Typ	Popis	Popis parametru
AMP			
Tvídový	Čistý	Založeno na kytáře Fender® Tweed Deluxe*. Tento zesilovač s dynamickým rozsahem od čistého zvuku po divoký overdrive, od country rocku po distortion, Fender® Tweed Deluxe* je totem v každém stylu pro více než 60 let.	Zisk: Ovládá množství zisku (před zesílením) Tón: Ovládá tón efektu VOL: Ovládá výstupní hlasitost (post-gain)
Bellman 59N	Čistý	Založeno na Fender® '59 Bassman®*. Nejdramatičtější reproduktor v historii rock'n'rollu, původně navržený pro basu, se stal neklasičtější kytarovým reproduktorem. Průzračná jako voda, elektronka zkrášluje zvuk, díky čemuž jsou výrobci hudebních nástrojů dychtiví jej napodobovat.	Zisk: Ovládá množství zisku (před zesílením) PRES: Ovládá headroom efektu VOL: Ovládá výstupní hlasitost (post-gain) Basy/Střední/Výšky: 3-pásmový ekvalizér ovládá tón efektu
Tmavé dvojče	Čistý	Založeno na Fender® '65 Twin Reverb®*. Se Stratocasterem* lze snadno obnovit klasický zvuk country jazzu i rocku.	Zisk: Ovládá množství zisku (před zesílením) VOL: Ovládá výstupní hlasitost (post-gain) Basy/Střední/Výšky: 3-pásmový ekvalizér, který ovládá tón efektu Jasný: Zapíná/vypíná extra jas
Foxy 30N	Čistý	Založeno na VOX® AC30HW* (normální kanál). Symbolický čistý zvuk a teplý a ostrý overdrive se od svého zrodu staly oblíbenými reproduktory Shadows, Beatles, Rolling Stones a dalších skupin. Britská kapela, která vedla „Britskou invazi“, vytvořila VOX®. řečník, známý jako britská rocková ikona. I v hard rocku a Preferují se britský rock, Radiohead, Suede, Oasis a další superskupiny.	Zisk: Ovládá množství zisku (před zesílením) Ořezávání tónů: Ovládání proti směru hodinových ručiček efektní tón VOL: Ovládá výstupní hlasitost (post-gain) Jasný: Zapíná/vypíná extra jas
J-120 CL	Čistý	Založeno na legendárním tranzistorovém kombu „Jazz Chorus“. Když vyšlo v roce 1975, je to první reproduktor pro hudební nástroje vybavený efektem Chorus. Byl známý svým čistým zvukem a stereo chorusovým efektem.	VOL: Ovládá zesílení/výstup efektu množství Basy/Střední/Výšky: 3-pásmový ekvalizér, který ovládá tón efektu Jasný: Zapíná/vypíná zvýraznění <small>vypnuto</small>
*Uvedení výrobci a názvy produktů jsou ochranné známky nebo registrované ochranné známky příslušných vlastníků. Ochranné známky byly použity pouze k identifikaci zvukového charakteru tohoto produktu.			

Název FX	Typ	Popis	Popis parametru
Zápas MLB	Čistý	Na motivy hry Matchless™ Chieftain 212 combo* (čistý tón). Filozofií společnosti MATCHLESS® od jejího založení v roce 1989 je vyrábět co nejvíce špičkových, univerzálních reproduktorů. Čistá zrnitost a perfektní dynamická zpětná vazba vám usnadní hraní.	Zisk: Ovládá množství zisku (před zesílením) PRES: Ovládá headroom efektu VOL: Ovládá výstupní hlasitost (post-gain) Basy/Středy/Výšky: 3-pásmový ekvalizér ovládá tón efektu
L-Star CL	Čistý	Založeno na Mesa/Boogie® Lone Star™* (CH1). Obvod předzesilovače má mimořádnou expresivní sílu, komplexní barva tónu a intuitivní ovládání svědčí o mnohem lepších technických schopnostech Mesa/Boogie®. Poutavý a živý zážitek ze zvuku tónu. Má komprimovanější, vyváženější, měkčí střední frekvence a vysoké frekvence jako nádherný zvon.	Zisk: Ovládá množství zisku (před zesílením) PRES: Ovládá headroom efektu VOL: Ovládá výstupní hlasitost (post-gain) Basy/Středy/Výšky: 3-pásmový ekvalizér, který ovládá tón efektu
<small>Spojené království 45</small>	Řídit	Na základě Marshall® JTM45* (normální kanál). V roce 1962 představil Marshall® první kytarové reproduktory speciálně navržené pro rockovou hudbu a jejich silný zvuk položil základy rockové hudby. Proto jeho panelový materiál z plexiskla dostal jako nejklasičtější zvuk 60. let specifický název – Plexi.	Zisk: Ovládá množství zisku (před zesílením) PRES: Ovládá headroom efektu VOL: Ovládá výstupní hlasitost (post-gain) Basy/Středy/Výšky: 3-pásmový ekvalizér, který ovládá tón efektu
<small>Spojené království 50JP</small>	Řídit	Založeno na Marshall® JMP50* (zapojení „Jump“). Úpravou usměrňovací elektronky JTM45* se zlepšil výkon. V roce 1966 společnost Marshall uvedla na trh JTM50* a zvuk „Plexi“ dosahovalo při použití overdrive více lidí. Zabarvení je plnější ve srovnání s JTM45*.	Gain 1/2: Ovládá množství gainu (před gainem) PRES: Ovládá headroom efektu VOL: Ovládá výstupní hlasitost (post-gain) Basy/Středy/Výšky: 3-pásmový ekvalizér, který ovládá tón efektu
<small>Spojené království 800</small>	Řídit	Založeno na Marshall® JCM800*. V roce 1981 se JCM800* díky svému... rychle stal rockovým a metalovým zvukem 80. let... Vynikající hi-gain zvuk. Zakladatelé jej pojmenovali po své vlastní poznávací značce, čímž zdědili a pokračovali v legendě Plexi*.	Zisk: Ovládá množství zisku (před zesílením) PRES: Ovládá headroom efektu VOL: Ovládá výstupní hlasitost (post-gain) Basy/Středy/Výšky: 3-pásmový ekvalizér, který ovládá tón efektu
*Uvedení výrobci a názvy produktů jsou ochranné známky nebo registrované ochranné známky příslušných vlastníků. Ochranné známky byly použity pouze k identifikaci zvukového charakteru tohoto produktu.			

Název FX	Typ	Popis	Popis parametru
Bellman 59B	Řídit	Založeno na Fender® '59 Bassman®* Bright CH. Nejdramatičtější reproduktor v historii rock'n'rollu, původně navržený pro basu, se stal nejklašičtějším kytarovým reproduktorem. Průzračná jako voda, elektronka zkrášluje zvuk, díky čemuž jsou výrobci hudebních nástrojů dychtiví jej napodobovat.	Zisk: Ovládá množství zisku (před zesílením) PRES: Ovládá headroom efektu VOL: Ovládá výstupní hlasitost (post-gain) Basy/Středy/Výšky: 3-pásmový ekvalizér ovládá tón efektu
Foxy 30TB	Řídit	Založeno na VOX® AC30HW* (kanál Top Boost). Symbolický čistý zvuk a teplý a ostrý overdrive se od svého zrodu staly oblíbenými reproduktory Shadows, Beatles, Rolling Stones a dalších skupin. Britská kapela, která vedla „Britskou invazi“, vytvořila VOX®. řečník, známý jako britská rocková ikona. I v hard rocku a Preferují se britský rock, Radiohead, Suede, Oasis a další superskupiny.	Zisk: Ovládá množství zisku (před zesílením) Ořezávání tónů: Ovládání proti směru hodinových ručiček efektový tón VOL: Ovládá výstupní hlasitost (post-gain) Basy/Výšky: 2pásmový ekvalizér, který ovládá efektový tón Char: Vybírá ze dvou zvuků znaky: Chladné (nižší zisk)/Horké (vyšší zisk)
SUPDual <small>Odolnost</small>	Řídit	Založeno na Supro®Dual-Tone 1624T* (CH1+2, dirty tone). V polovině 60. let byly vintage zesilovače 1624T po celá desetiletí vyhledávané, protože knoflík hlasitosti Dual-Tone... když se otočí za poledne, hutný a stlačený čistý tón se vyvine v okamžitě rozpoznatelný grind, který zůstává artikulovaný a poslouchatelný i když je nastavený na plný výkon.	Gain 1/2: Ovládá zesílení efektu množství Tón 1/2: Ovládá tón efektu VOL: Ovládá výstup efektu a míru zesílení
Solo100 <small>Odolnost</small>	Řídit	Na bázi Soldano® SLO100* (křupavý kanál).	Zisk: Ovládá množství zisku (před zesílením) PRES: Ovládá headroom efektu VOL: Ovládá výstupní hlasitost (post-gain) Basy/Středy/Výšky: 3-pásmový ekvalizér, který ovládá tón efektu
Z38 vnější průměr	Řídit	Na základě kombinace Dr. Z® Maz 38 Sr.* (Hi Input). Díky rozmanitému zvuku, široké frekvenční odezvě a dynamickému rozsahu není jen vynikající samostatnou platformou, ale dokáže uspokojit vaše potřeby, ať už jste britský nebo americký fanoušek.	Gain: Ovládá výstupní hlasitost (předzesilovač) Ořezávání tónů: Ovládání proti směru hodinových ručiček efektový tón VOL: Ovládá výstupní hlasitost (post-gain) Basy/Středy/Výšky: 3-pásmový ekvalizér, který ovládá tón efektu
*Uvedení výrobci a názvy produktů jsou ochranné známky nebo registrované ochranné známky příslušných vlastníků. Ochranné známky byly použity pouze k identifikaci zvukového charakteru tohoto produktu.			

Název FX	Typ	Popis	Popis parametru
Bad-KT OD	Řídit	Na základě Bad Cat® Hot Cat 30* (kanál s overdrive). Jako první na světě byl použit kytarový reproduktor třídy A s obvodovým designem, což výrazně zlepšilo kvalitu zvuku. Kombinuje britský a americký styl s bohatými harmonickými frekvencemi a dostatečnou rezervou.	Zisk: Ovládá množství zisku (před zesílením) PRES: Ovládá headroom efektu VOL: Ovládá výstupní hlasitost (post-gain) Basy/Výšky: 2pásmový ekvalizér, který ovládá efektní tón Edge: Ovládá charakter vysokých a středních tónů
Džus 100 Kč	Hi Gain	Založeno na Orange® Rockerverb 100™* (Dirty Channel). Po uvedení na trh se tento zesilovač stal novým oblíbeným nástrojem rockových hudebníků. Jeho zvuk je jedinečný a jeho zabarvení lze ovládat z... teplý a sladký čistý tón těžké hudby, který překvapí účinkující.	Zisk: Ovládá množství zisku (před zesílením) VOL: Ovládá výstupní hlasitost (post-gain) Basy/Středy/Výšky: 3-pásmový ekvalizér ovládá tón efektu
Dizz VH	Hi Gain	Na bázi Diezel® VH4* CH3. Narozen v Německu v 90. letech 20. století přilákaly jeho zabarvení a multifunkčnost nespočet kytarových mistrů. Unikátní Modern Higan si rychle podmanil mnoho hudebníků.	Zisk: Ovládá množství zisku (před zesílením) PRES: Ovládá headroom efektu VOL: Ovládá výstupní hlasitost (post-gain) Basy/Středy/Výšky: 3-pásmový ekvalizér, který ovládá tón efektu
Dizz VH+	Hi Gain	Na bázi Diezel® VH4* CH4. Narozen v Německu v 90. letech 20. století přilákaly jeho zabarvení a multifunkčnost nespočet kytarových mistrů. Unikátní Modern Higan si rychle podmanil mnoho hudebníků.	Zisk: Ovládá množství zisku (před zesílením) PRES: Ovládá headroom efektu VOL: Ovládá výstupní hlasitost (post-gain) Basy/Středy/Výšky: 3-pásmový ekvalizér, který ovládá tón efektu
Orel 120	Hi Gain	Zesilovač ENGL® Savage 120* ztělesňuje bohaté dědictví společnosti ENGL v oblasti tvorby metalových strojů, které poskytují skutečně úchvatné tóny s čistou dynamikou a obrovskou zvukovou rozmanitostí. Tato neuvěřitelná tónová flexibilita vychází ze 4kanalového uspořádání zesilovače s vyhrazeným kanálem Clean, dvěma samostatnými kanály Crunch a super-saturovaným kanálem Lead, to vše je podporováno dvěma samostatnými ekvalizéry a širokou škálou dalších funkcí.	Zisk: Ovládá množství zisku (před zesílením) PRES: Ovládá headroom efektu VOL: Ovládá výstupní hlasitost (post-gain) Basy/Středy/Výšky: 3-pásmový ekvalizér, který ovládá tón efektu

*Uvedení výrobci a názvy produktů jsou ochranné známky nebo registrované ochranné známky příslušných vlastníků.
Ochranné známky byly použity pouze k identifikaci zvukového charakteru tohoto produktu.

Název FX	Typ	Popis	Popis parametru
EV 51	Hi Gain	Založeno na Peavey® 5150® (kanál LEAD). Kytarista Eddie Van Halen, který začal s Peavey® spolupracovat v 80. letech, si zvuk zamiloval a... název alba „5150“ světu se svým kovovým zvukem.	Zisk: Ovládá množství zisku (před zesílením) VOL: Ovládá výstupní hlasitost (post-gain) Basy/Střední/Výšky: 3-pásmový ekvalizér ovládá tón efektu PRES: Ovládá headroom efektu
Solo100 LD	Hi Gain	Na základě Soldano® SLO100* (kanál s overdrive). Také z alba Brown Sound od Eddieho Van Halea, alba Steva Vaiho klasické album „Vášeň a válčení“ byl zaznamenán v SLO100*.	Zisk: Ovládá množství zisku (před zesílením) PRES: Ovládá headroom efektu VOL: Ovládá výstupní hlasitost (post-gain) Basy/Střední/Výšky: 3-pásmový ekvalizér ovládá tón efektu
Nepořádek DualV	Hi Gain	Založeno na Mesa/Boogie® Dual Rectifier* (CH3, režim Vintage). Zkreslení řady Rectifier je teplé, a zkreslení usměrňovací řady je velmi široký, což je silnější a pevnější než Mark.	Zisk: Ovládá množství zisku (před zesílením) PRES: Ovládá headroom efektu VOL: Ovládá výstupní hlasitost (post-gain) Basy/Střední/Výšky: 3-pásmový ekvalizér, který ovládá tón efektu
Nepořádek DualM	Hi Gain	Založeno na Mesa/Boogie® Dual Rectifier* (CH3, režim Modern). Zkreslení řady Rectifier je teplé a zkreslení řady Rectifier... je velmi široký, což je silnější a pevnější než Mark.	Zisk: Ovládá množství zisku (před zesílením) PRES: Ovládá headroom efektu VOL: Ovládá výstupní hlasitost (post-gain) Basy/Střední/Výšky: 3-pásmový ekvalizér, který ovládá tón efektu
Výkon LD	Hi Gain	Založeno na ENGL® Powerball II E645/2* (CH4). Nabízí extrémně kompaktní nízké frekvence, vysoký zisk a přesnou dynamickou odezvu, což je velmi vhodné pro moderní rockovou a metalovou hudbu.	Zisk: Ovládá množství zisku (před zesílením) PRES: Ovládá headroom efektu VOL: Ovládá výstupní hlasitost (post-gain) Basy/Střední/Výšky: 3-pásmový ekvalizér, který ovládá tón efektu
Flagman+	Hi Gain	Na motivy slavného filmu „Hnědé oko“ Butikový zesilovač ve britském stylu (kanál HBE).	Zisk: Ovládá množství zisku (před zesílením) PRES: Ovládá headroom efektu VOL: Ovládá výstupní hlasitost (post-gain) Basy/Střední/Výšky: 3-pásmový ekvalizér, který ovládá tón efektu

*Uvedení výrobci a názvy produktů jsou ochranné známky nebo registrované ochranné známky příslušných vlastníků.
Ochranné známky byly použity pouze k identifikaci zvukového charakteru tohoto produktu.

Název FX	Typ	Popis	Popis parametru
Bog RedV	Hi Gain	Červený kanál Bogner® XTC* je známý svým ohnivým zkreslením s vysokým ziskem a hlavním zabarvením.	Zisk: Ovládá množství zisku (před zesílením) PRES: Ovládá headroom efektu VOL: Ovládá výstupní hlasitost (post-gain) Basy/Střední/Výšky: 3-pásmový ekvalizér ovládá tón efektu
Klasický Bas	Bas	Založeno na basovém zesilovači Ampeg® SVT*. Reprodukční Ampeg SVT, uvedený na trh v roce 1969, byl vždy nejrozšířenějším basovým reproduktorem s vynikající schopností tvarovat zvuk.	Zisk: Ovládá množství zisku Basy/Střední/Výšky: 3-pásmový ekvalizér ovládá tón efektu MidFreq: Volí střední frekvenci ovládání MidFreq: 220Hz/450Hz/800Hz/1,6kHz/3kHz VOL: Ovládá výstupní hlasitost (post-gain)
Foxy Bass	Bas	Založeno na vintage basovém zesilovači VOX® AC-100*. V roce 1963 Beatles naléhavě potřebovali basový reproduktor s hlasitostí větší než šílený křik v klubu, a tak vznikl AC-100*. S výkonem 100 W a boxem 4x12" se úspěšně stal nejrepresentativnějším basovým hlasem 60. let.	VOL: Ovládá zesílení/výstup efektu množství Basy/Výšky: 2pásmový ekvalizér, který ovládá efektní tón
Bass z nepořádku	Bas	Založeno na zesilovači Mesa/Boogie® Bass 400*. Zvuk raných basových reproduktorů můžete slyšet na mnoha albech.	Zisk: Ovládá množství zisku (před zesílením) VOL: Ovládá výstupní hlasitost (post-gain) Basy/Střední/Výšky: 3-pásmový ekvalizér, který ovládá tón efektu
AC Předp1	Akustický	Na základě akustického materiálu AER® Colourizer 2* předzesilovač. Tento předzesilovač, pocházející z Německa, je určen pro zesílení zvuku akustické kytary. Dodá vaši akustické kytare bohatší dynamiku a alikvotní tóny, díky čemuž bude zvuk trojrozměrnější a živější.	VOL: Ovládá zesílení/výstup efektu množství Tón: Ovládá jas Vyvážení: Ovládá tónovou regulaci vyvážení; nastavením na 0 vypnete ovládání tónů Frekvence ekvalizéru: Ovládá střední frekvenci ekvalizéru od 90 Hz do 1,6 kHz EQ Q: Ovládá šířku pásma ekvalizéru Zesílení ekvalizéru: Ovládá míru zesílení/snížení ekvalizéru; nastavením na 50 zachováte neutrální hodnotu
*Uvedení výrobci a názvy produktů jsou ochranné známky nebo registrované ochranné známky příslušných vlastníků. Ochranné známky byly použity pouze k identifikaci zvukového charakteru tohoto produktu.			

Název FX	Typ	Popis	Popis parametru
AC Pre2	Akustický	Na základě akustického materiálu AER® Colourizer 2* předzesilovač. Tento předzesilovač, pocházející z Německa, je určen pro zesílení zvuku akustické kytary. Dodá vaší akustické kytáře bohatší dynamiku a alikvotní tóny, díky čemuž bude zvuk trojrozměrnější a živější.	VOL: Ovládá zesílení/výstup efektu množství Tón: Ovládá jas Vyvážení: Ovládá tónovou regulaci vyvážení; nastavením na 0 vypnete tón řízení Frekvence ekvalizéru: Ovládá střední frekvenci ekvalizéru od 680 Hz do 11 kHz EQ Q: Ovládá šířku pásma ekvalizéru Zesílení ekvalizéru: Ovládá míru zesílení/snížení ekvalizéru; nastavením na 50 zachováte neutrální hodnotu
KABINA			
TWD CP 1x8	Malá kabina	Vintage skříň Fender® Champ* 1x8".	HLASITOST: Ovládá výstupní hlasitost
Tmavý VIT 1x12	Malá kabina	Vintage skříň Fender® Vibrolux* 1x12".	HLASITOST: Ovládá výstupní hlasitost
Foxy 1x12 Small Cab		Vintage VOX® AC15* kabinet 1x12".	HLASITOST: Ovládá výstupní hlasitost
L-Star 1x12 Malá kabina		Skříň Mesa/Boogie® Lonestar* 1x12".	HLASITOST: Ovládá výstupní hlasitost
Tmavé CS 2x12	Malá kabina	Zakázkově upravený blatník Fender®* 2x12" skříň.	HLASITOST: Ovládá výstupní hlasitost
Tmavé dvojče 2x12	Malá kabina	Vintage Fender® '65 Twin Reverb* kabinet 2x12".	HLASITOST: Ovládá výstupní hlasitost
SUP hvězda 2x12	Malá kabina	Skříň Mesa/Boogie® Lonestar* 2x12".	HLASITOST: Ovládá výstupní hlasitost
J-120 2x12 Malá kabina		Legendární kabinet "Jazz Chorus" 2x12".	HLASITOST: Ovládá výstupní hlasitost
Reproduktor Foxy 2x12 Small Cab		Vintage VOX® AC30* 2x12" kabinet.	HLASITOST: Ovládá výstupní hlasitost
<small>Spojené království GRN</small> 2x12	Malá kabina	Skříň Marshall® 2550* 2x12".	HLASITOST: Ovládá výstupní hlasitost
<small>Spojené království GRN</small> 4x12	Velká kabina	Vintage skříň Marshall® 4x12" s reproduktory Celestion® Greenback®*.	HLASITOST: Ovládá výstupní hlasitost
Bog 4x12 Velká kabina		Bogner®* skříňka 4x12".	HLASITOST: Ovládá výstupní hlasitost
Dizz 4x12 Velká kabina		Skříň Diezel®* 4x12".	HLASITOST: Ovládá výstupní hlasitost
<small>Elektromobil 4x12</small>	Velká kabina	Peavey® 6505* skříň 4x12".	HLASITOST: Ovládá výstupní hlasitost
Solo 4x12 Velká kabina		Skříň Soldano®* 4x12".	HLASITOST: Ovládá výstupní hlasitost
Velká kabina Mess 4x12		Skříň Mesa/Boogie® Rectifier®* 4x12".	HLASITOST: Ovládá výstupní hlasitost
Eagle 4x12 Velká kabina		Skříň ENGL®* 4x12".	HLASITOST: Ovládá výstupní hlasitost
Juice 4x12 Velká kabina		Orange® PPC412* Skříň 4x12".	HLASITOST: Ovládá výstupní hlasitost
Bellman 2x12	Basový kabinet	Blatník Vintgae® "Piggyback" Skříň Bassman®* 2x12".	HLASITOST: Ovládá výstupní hlasitost
*Uvedení výrobci a názvy produktů jsou ochranné známky nebo registrované ochranné známky příslušných vlastníků. Ochranné známky byly použity pouze k identifikaci zvukového charakteru tohoto produktu.			

Název FX	Typ	Popis	Popis parametru
AMPG 4x10	Basový kabinet	Basová skříň Ampeg® SVT-410HE* 4x10".	HLASITOST: Ovládá výstupní hlasitost
Uživatelský IR 1–20	Uživatelský IR	Uživatelský IR.	HLASITOST: Ovládá výstupní hlasitost
Ekvalizér			
Kytarový ekvalizér 1	Ekvalizér	Ekvalizér určený pro kytary.	<p>Pásmo 1: 125 Hz Pásmo 2: 400 Hz Pásmo 3: 800 Hz Pásmo 4: 1,6 kHz Pásmo 5: 4 kHz</p> <p>Použijte výše uvedených pět pásem k ovládní úroveň ekvalizéru</p> <p>HLASITOST: Ovládá výstupní úroveň</p>
Kytarový ekvalizér 2	Ekvalizér	Ekvalizér určený pro kytary.	<p>Pásmo 1: 100 Hz Pásmo 2: 500 Hz Pásmo 3: 1 kHz Pásmo 4: 3 kHz Pásmo 5: 6 kHz</p> <p>Použijte výše uvedených pět pásem k ovládní úroveň ekvalizéru</p> <p>HLASITOST: Ovládá výstupní úroveň</p>
Basový ekvalizér 1	Ekvalizér	Ekvalizér určený pro basy.	<p>Pásmo 1: 33 Hz Pásmo 2: 150 Hz Pásmo 3: 600 Hz Pásmo 4: 2 kHz Pásmo 5: 8 kHz</p> <p>Použijte výše uvedených pět pásem k ovládní úroveň ekvalizéru</p> <p>HLASITOST: Ovládá výstupní úroveň</p>
Basový ekvalizér 2	Ekvalizér	Ekvalizér určený pro basy.	<p>Pásmo 1: 50 Hz Pásmo 2: 120 Hz Pásmo 3: 400 Hz Pásmo 4: 800 Hz Pásmo 5: 4,5 kHz</p> <p>Použijte výše uvedených pět pásem k ovládní úroveň ekvalizéru</p> <p>HLASITOST: Ovládá výstupní úroveň</p>
Ekvalizér nepořádku	Ekvalizér	Díky 5pásmovému ekvalizéru zesilovačů Mesa/Boogie®* lze snadno dosáhnout klasického boogie zvuku ve tvaru V.	<p>Pásmo 1: 80 Hz Pásmo 2: 240 Hz Pásmo 3: 750 Hz Pásmo 4: 2,2 kHz Pásmo 5: 6,6 kHz</p> <p>Použijte výše uvedených pět pásem k ovládní úroveň ekvalizéru</p>

*Uvedení výrobci a názvy produktů jsou ochranné známky nebo registrované ochranné známky příslušných vlastníků.
Ochranné známky byly použity pouze k identifikaci zvukového charakteru tohoto produktu.

Název FX	Typ	Popis	Popis parametru
MOD			
A-Chorus	Sbor	Založeno na legendárním stereo chorusovém pedálu Arion® SCH-1*. Jeho zvuk využili Eric Clapton a Michael Landau. vytvořit úžasnou atmosféru 80. let! Ať už jde o klasiku chorusový efekt nebo úžasný zvuk rotujícího reproduktoru, snadno ho dosáhnete.	Hloubka: Ovládá hloubku chorusu Rychlost: Ovládá rychlost chorusu Tón: Ovládá tón efektu
B-refrén	Sbor	Na motivy slavného sborového souboru jednotka laděná pro basisty.	Hloubka: Ovládá hloubku vibrata Rychlost: Ovládá rychlost vibrata HLASITOST: Ovládá úroveň efektu
Proud	Flanger	Klasický flanger efekt, produkující bohatý a přirozený flanger tón.	Hloubka: Ovládá hloubku flangeru Rychlost: Ovládá rychlost flangeru P.Delay: Ovládá dobu předběžného zpoždění F.Back: Ovládá množství zpětná vazba
N-Jet	Flanger	Flanger s negativní zpětnou vazbou, produkující zvuk ve stylu „podvodní“.	Hloubka: Ovládá hloubku flangeru Rychlost: Ovládá rychlost flangeru P.Delay: Ovládá dobu předběžného zpoždění F.Back Ovládá množství zpětná vazba
O-fáze	Fázovač	Založeno na legendárním MXR® M101 Phase 90*. Slyšeli jste už ten zvuk kytary v písni „Eruption“ od Eddieho Van Halena? Ten zkreslený tón s pocitem rotace je realizován Phase 90.	Rychlost: Ovládá rychlost efektu
M-Vibe	Fázovač	Na základě Voodoo Lab® Micro Vibe*. Voodoo Lab Micro Vibe má totéž design jako původní Uni-Vibe* z roku 1968. Jimi Hendrix a Stevie Ray Vaughan tyto efekty hojně používali ve svých albech. Efekt Vibe bude... způsobit mírné a pravidelné změny výšky tónu.	Hloubka: Ovládá hloubku efektu Rychlost: Ovládá rychlost efektu
V-Roto	Vibrato	Na základě modrého vibrata založeného na BBD pedál, který produkuje přirozený analogový vibrato zvuk.	Hloubka: Ovládá hloubku vibrata Rychlost: Ovládá rychlost vibrata
Vibrato	Vibrato	Klasický vibrato efekt se širokým nastavitelným rozsah.	Hloubka: Ovládá hloubku vibrata Rychlost: Ovládá rychlost vibrata HLASITOST: Ovládá úroveň efektu
*Uvedení výrobci a názvy produktů jsou ochranné známky nebo registrované ochranné známky příslušných vlastníků. Ochranné známky byly použity pouze k identifikaci zvukového charakteru tohoto produktu.			

Název FX	Typ	Popis	Popis parametru
O-Trem	Tremolo	Založeno na legendárním tremulátoru Demeter® TRM-1*, který nabízí klasický zvuk opto tremola. V roce 1982 oslovil rockový průkopník Ry Cooder Jamese Demetera s dotazem, zda tremolo... zvuk řady Fender® twin reproduktory by se daly použít jako pedálový efekt a tento klasický efekt zařízení se zrodilo.	Hloubka: Ovládá hloubku tremola Rychlost: Ovládá rychlost tremola
Sine Trem Tremolo		Sinusové tremolo vlny a super široký tónový rozsah.	Hloubka: Ovládá hloubku efektu Rychlost: Ovládá rychlost efektu HLASITOST: Ovládá výstup efektu
Bias Trem	Tremolo	Bias tremolo křivky a super široký tónový rozsah.	Hloubka: Ovládá hloubku efektu Rychlost: Ovládá rychlost efektu HLASITOST: Ovládá výstup efektu Bias: Upravte změnu posunu průběhu
DLY			
Čistý	Zpoždění	Produkujte čistý a precizní delay zvuk.	Mix: Ovládá poměr mokrého/suchého signálu Čas: Ovládá dobu zpoždění. F.Back: Ovládá množství zpětná vazba Stezka: Zapnutí/vypnutí efektové stezky když je efekt obcházen
Analogový	Zpoždění	Produkce teplého delay zvuku s analogovým pocitem.	Mix: Ovládá poměr mokrého/suchého signálu Čas: Ovládá dobu zpoždění. F.Back: Ovládá množství zpětná vazba Stezka: Zapnutí/vypnutí efektové stezky když je efekt obcházen
Facka	Zpoždění	Simuluje klasický efekt slapback echo.	Mix: Ovládá poměr mokrého/suchého signálu Čas: Ovládá dobu zpoždění. F.Back: Ovládá množství zpětná vazba Trail: Zapnutí/vypnutí efektové stopy, když je efekt obejit
Sladký Echo	Zpoždění	Tento analogový delay pedál se prodával v letech 1981 až 1984 a je stále vyhledávaný díky svému teplému, přirozenému zvuku. Originál produkoval delay dobu pouze od 20 do 300 milisekund.	Mix: Ovládá poměr mokrého/suchého signálu Čas: Ovládá dobu zpoždění. F.Back: Ovládá množství zpětná vazba Trail: Zapnutí/vypnutí efektové stopy, když je efekt obejit
*Uvedení výrobci a názvy produktů jsou ochranné známky nebo registrované ochranné známky příslušných vlastníků. Ochranné známky byly použity pouze k identifikaci zvukového charakteru tohoto produktu.			

Název FX	Typ	Popis	Popis parametru
Páska	Zpoždění	Simuluje ozvěnu polovodičového pásku.	Mix: Ovládá poměr mokrého/suchého signálu Čas: Ovládá dobu zpoždění. F.Back: Ovládá množství zpětná vazba Stežka: Zapnutí/vypnutí efektové stežky když je efekt obcházen
Trubice	Zpoždění	Simuluje ozvěnu pásky poháněnou trubicí.	Mix: Ovládá poměr mokrého/suchého signálu Čas: Ovládá dobu zpoždění. F.Back: Ovládá množství zpětná vazba Stežka: Zapnutí/vypnutí efektové stežky když je efekt obcházen
Reverend Echo	Zpoždění	Vytváří speciální delay efekt s obrácenou zpětnou vazbou.	Mix: Ovládá poměr mokrého/suchého signálu Čas: Ovládá dobu zpoždění. F.Back: Ovládá množství zpětná vazba Stežka: Zapnutí/vypnutí efektové stežky když je efekt obcházen
Ozvěna prstenu	Zpoždění	Vytváření efektu zpoždění s kruhově modulovanými opakováními.	Mix: Ovládá poměr signálu delay wet/dry Čas: Ovládá dobu zpoždění. F.Back: Ovládá množství zpětná vazba R-Mix: Ovládá poměr signálu wet/dry modu v kruhovém modu Freq: Ovládá frekvenci modu vyzvánění Tón: Ovládá tón vyzvánění Stežka: Zapnutí/vypnutí efektové stežky když je efekt obcházen
Zametat Echo	Zpoždění	Vytváření efektu zpoždění s opakováními modulovanými rozmítacím filtrem.	Mix: Ovládá poměr mokrého/suchého signálu Čas: Ovládá dobu zpoždění F.Back: Ovládá množství zpětná vazba S-Depth: Řídí hloubku filtru rozmítání S-Rate: Řídí rychlost filtru rozmítání Trail: Zapnutí/vypnutí efektové stopy, když je efekt obejit
Ping pong	Zpoždění	Ping-pongové delay produkující stereo zpětnou vazbu se odráží tam a zpět. mezi levým a pravým kanálem.	Mix: Ovládá poměr mokrého/suchého signálu Čas: Ovládá dobu zpoždění. F.Back: Ovládá množství zpětná vazba Trail: Zapnutí/vypnutí efektové stopy, když je efekt obejit

*Uvedení výrobci a názvy produktů jsou ochranné známky nebo registrované ochranné známky příslušných vlastníků.
Ochranné známky byly použity pouze k identifikaci zvukového charakteru tohoto produktu.

Název FX	Typ	Popis	Popis parametru
RVB			
Vzduch	Dozvuk	Vzdušný reverb s přirozeným dozníváním.	Mix: Ovládá poměr mokrého/suchého signálu Decay: Ovládá dobu dozvuku Tlumení: Tlumí vysoké frekvence efektu Stežka: Zapnutí/vypnutí efektové stežky když je efekt obcházen
Pokoj	Dozvuk	Simuluje prostornost místnosti.	Mix: Ovládá poměr mokrého/suchého signálu Decay: Ovládá dobu dozvuku Stežka: Zapnutí/vypnutí efektové stežky když je efekt obcházen
Sál	Dozvuk	Simuluje prostornost divadelního sálu.	Mix: Ovládá poměr mokrého/suchého signálu Decay: Ovládá dobu dozvuku Stežka: Zapnutí/vypnutí efektové stežky když je efekt obcházen
Kostel	Dozvuk	Simuluje prostornost kostela.	Mix: Ovládá poměr mokrého/suchého signálu Decay: Ovládá dobu dozvuku Stežka: Zapnutí/vypnutí efektové stežky když je efekt obcházen
Talíř L	Dozvuk	Simuluje zvukový charakter produkovaný velkým deskovým dozvukem.	Mix: Ovládá poměr mokrého/suchého signálu Decay: Ovládá dobu dozvuku Stežka: Zapnutí/vypnutí efektové stežky když je efekt obcházen
Talíř	Dozvuk	Simuluje zvukový charakter produkované vintage malým deskovým reverberátorem.	Mix: Ovládá poměr mokrého/suchého signálu Decay: Ovládá dobu dozvuku Tlumení: Tlumí vysoké frekvence efektu Trail: Zapnutí/vypnutí efektové stopy, když je efekt obejit
Jaro	Dozvuk	Simuluje zvukový charakter produkované vintage pružinovým dozvukem.	Mix: Ovládá poměr mokrého/suchého signálu Decay: Ovládá dobu dozvuku Trail: Zapnutí/vypnutí efektové stopy, když je efekt obejit
N-Star	Dozvuk	Speciálně vyladěný reverb efekt s bujnými, jasnými dozníváními.	Mix: Ovládá poměr mokrého/suchého signálu Decay: Ovládá dobu dozvuku Trail: Zapnutí/vypnutí efektové stopy, když je efekt obejit
*Uvedení výrobci a názvy produktů jsou ochranné známky nebo registrované ochranné známky příslušných vlastníků. Ochranné známky byly použity pouze k identifikaci zvukového charakteru tohoto produktu.			

Název FX	Typ	Popis	Popis parametru
Hlubokomožský	Dozvuk	Speciálně vyladěný reverb efekt s mohutnými, hlubokými dozvuky.	Mix: Ovládá poměr mokrého/suchého signálu Decay: Ovládá dobu dozvuku Stežka: Zapnutí/vypnutí efektové stežky když je efekt obcházen
Sladký Plocha	Dozvuk	Vytváří modulovaný reverb efekt která je svěží a sladká.	Mix: Ovládá poměr mokrého/suchého signálu Decay: Ovládá dobu dozvuku Tlumení: Tlumí vysoké frekvence efektu Mod: Ovládá modulaci efektu množství Stežka: Zapnutí/vypnutí efektové stežky když je efekt obcházen
*Uvedení výrobci a názvy produktů jsou ochranné známky nebo registrované ochranné známky příslušných vlastníků. Ochranné známky byly použity pouze k identifikaci zvukového charakteru tohoto produktu.			

Tovární soubory SnapTone

	Jméno	Popis
Pedál	14 letního času	Tento soubor SnapTone je modelován podle zvuku pedálu Fortin® NATAS*.
	Vynutit OCD	Tento soubor SnapTone je modelován podle pedálu Fulltone® OCD* V3. Tón režimu HP
	Vzpoura letního času	Tento soubor SnapTone je modelován podle distorčního pedálu Suhr® Riot*. Tón přirozeného režimu
	SweetDrive	Tento soubor SnapTone je modelován podle Mad Professor® Sweet Tón pedálu Honey*
	Flagman DST	Tento soubor SnapTone je modelován podle zvuku slavného britského moderního high-gain pedálu.
Čistý zesilovač	Foxy 30	Tento soubor SnapTone je modelován podle VOX® AC30* s reproduktory 2x12.
	Dvojitě RVB	Tento soubor SnapTone je modelován podle modelu Fender® 65 Twin. Reverb®* NORMAL kanál s 2x12 reproduktory
	Zápas 30	Tento soubor SnapTone je modelován podle kanálu 1 zesilovače Matchless™ DC-30* s reproduktory 2x12.
	MessStar S	Tento soubor SnapTone je modelován podle Mesa Boogie® Lone Star®. Special™* 30wattový s rozvaděčem 1x12
	MessJP CH1	Tento soubor SnapTone je modelován podle Mesa Boogie® JP2CTM* Ch. 1 s ozvučnicí 4x12.
	Rock2 CL	Tento soubor SnapTone je modelován podle Two-Rock® Classic Reverb. Signature* s rozvaděčem 1x12
	Lány LH20	Tento soubor SnapTone je modelován podle Laney® Lionheart L20H* ČISTÝ kanál s rozvaděčem 2x12
	SUPDual	Tento soubor SnapTone je modelován podle čistého tónu Supro® Dual-Tone* CH1+2 s kabinetem 2x12.
	BJ3 CL	Tento soubor SnapTone je modelován podle čistého tónu Fender® Blues Junior™ III* s kabinetem 1x12.
	UK BB MLB	Tento soubor SnapTone je modelován podle čistého tónu Marshall® Bluesbreaker* s kabinetem 2x12.
Overdrive Zesilovač	BJ3 OD	Tento soubor SnapTone je modelován podle zvuku overdrive pro Fender® Blues Junior™ III* s kabinetem 1x12.
	UK BB OD	Tento soubor SnapTone je modelován podle zvuku Marshall® Bluesbreaker* overdrive s kabinetem 2x12.
	UK 410 OD	Tento soubor SnapTone je modelován podle Marshall® JVM410* CRUNCH kanál s ozvučnicí 4x12
	Rock2 OD	Tento soubor SnapTone je modelován podle Two-Rock® Custom Reverb. Signature* s rozvaděčem 2x12

*Uvedení výrobci a názvy produktů jsou ochranné známky nebo registrované ochranné známky příslušných vlastníků.
Ochranné známky byly použity pouze k identifikaci zvukového charakteru tohoto produktu.

	Jméno	Popis
Overdrive Zesilovač	HW100	Tento soubor SnapTone je modelován podle Hiwatt® Custom 100. DR103* se skříní 4x12
	Juice CR N	Tento soubor SnapTone je modelován podle kanálu Orange® CR120* Dirty s reproduktory 4x12.
Zkreslení Zesilovač	Foxy 30JMI	Tento soubor SnapTone je modelován podle VOX® JMI AC30* s 2x12 reproduktory.
	Letní čas v bažině	Tento soubor SnapTone je modelován podle Bogner® Ecstasy 101B* CH3 s ozvučnicí 4x12.
	Životopis XV	Tento soubor SnapTone je modelován podle kanálu Carvin® XV-212* LEAD s ozvučnicí 2x12.
	MessJP CH2	Tento soubor SnapTone je modelován podle Mesa Boogie® JP2CTM* Ch. 2 s ozvučnicí 4x12.
	MessJP CH3	Tento soubor SnapTone je modelován podle Mesa Boogie® JP2CTM* Ch. 3 s ozvučnicí 4x12.
	Spojené království 800	Tento soubor SnapTone je modelován podle Marshall® JCM800* s ozvučnicí 4x12.
	SLP ve Spojeném království	Tento soubor SnapTone je modelován podle Marshall® 1959SLP* s ozvučnicí 4x12.
	UK410 DST1	Tento soubor SnapTone je modelován podle Marshall® JVM410* OD1 kanálu RED s ozvučnicí 4x12.
	UK410 DST2	Tento soubor SnapTone je modelován podle Marshall® JVM410* OD2 kanálového režimu RED s ozvučnicí 4x12.
	Spojené království 900	Tento soubor SnapTone je modelován podle Marshall® JCM900* CH. B s ozvučnicí 4x12.
Hi-Gain Zesilovač	Spojené království 2000	Tento soubor SnapTone je modelován podle Marshall® JCM2000* s ozvučnicí 4x12.
	DSL ve Spojeném království	Tento soubor SnapTone je modelován podle kanálu Marshall® DSL100H* OD2 s ozvučnicí 4x12.
	Dizz VH	Tento soubor SnapTone je modelován podle Diezel® VH4* CH4 s ozvučnicí 4x12.
	Nepořádek TriV	Tento soubor SnapTone je modelován podle Mesa Boogie® Triple. Rectifier®* CH3 Vintage režim s rozvaděčem 4x12
	Mess TriM	Tento soubor SnapTone je modelován podle Mesa Boogie® Triple. Rectifier®* CH3 Moderní režim s rozvaděčem 4x12
	Nepořádek 2C+	Tento soubor SnapTone je modelován podle Mesa Boogie® Mark IIC+*. LEAD kanál s rozvaděčem 4x12
	Orlí železo	Tento soubor SnapTone je modelován podle kanálu ENGL® Ironball E606* Lead s ozvučnicí 4x12.
	H&K BLK200	Tento soubor SnapTone je modelován podle Hughes & Kettner® Black Spirit 200* LEAD kanál s rozvaděčem 4x12
JuiceCRMAX	Tento soubor SnapTone je modelován podle Orange® CR120* Dirty channel max. para s reproduktory 4x12.	
*Uvedení výrobci a názvy produktů jsou ochranné známky nebo registrované ochranné známky příslušných vlastníků. Ochranné známky byly použity pouze k identifikaci zvukového charakteru tohoto produktu.		

	Jméno	Popis
Basový zesilovač/ Akustický Sim	AGL DB BS	Tento soubor SnapTone je modelován podle Aguilar® DB 750* s basovým reproduktorem.
	AMPG 6 BS	Tento soubor SnapTone je modelován podle Ampeg® SVT-6 Pro* s basovým reproduktorem.
	EB Faf BS	Tento soubor SnapTone je modelován podle EBS® Fafner* s basovým reproduktorem.
	HACK BS	Tento soubor SnapTone je modelován podle kombo zesilovače Hartke® HD50*
	PV BS	Tento soubor SnapTone je modelován podle Peavey® VB-2* s basovým reproduktorem.
	MATT BS	Tento soubor SnapTone je modelován podle kombo zesilovače Markbass® CMD 151P*
	H&K BS	Tento soubor SnapTone je modelován podle Hughes & Kettner® Tónové charakteristiky předzesilovače Bassmaster*, výkonového zesilovače třídy D a basové skříně.
	Juice ODBS	Tento soubor SnapTone je modelován podle Orange® Bass MKIII* s basovým ozvučníkem.
	SIM karta s klimatizací	Tento soubor SnapTone je modelován podle režimu ENHANCE zvuku renomovaného 4režimového simulátoru akustické kytary.
	Piezoelektrická SIM karta	Tento soubor SnapTone je modelován podle režimu PIEZO zvuku renomovaného 4režimového simulátoru akustické kytary.
*Uvedení výrobci a názvy produktů jsou ochranné známky nebo registrované ochranné známky příslušných vlastníků. Ochranné známky byly použity pouze k identifikaci zvukového charakteru tohoto produktu.		

Seznam informací o MIDI ovládání

Rozsah hodnot CC#	Vysvětlit
0	0-99 Oprava 00-99: CC0=0-99
7	0-100 Hlasitost záplaty
22	0-127 BANKA - (desetimístné číslo patche)
23	0-127 BANK + (desetimístné číslo patche)
24	0-127 Nášivka -
25	0-127 Nášivka +
29	0-127 Patch (v seznamu skladeb) -
30	0-127 Patch (v seznamu skladeb) +
48	0-127 NR modul Zap/Vyp: 0-63: Vypnuto, 64-127: Zapnuto
49	0-127 PRE modul Zap/Vyp: 0-63: Vypnuto, 64-127: Zapnuto
50	0-127 Modul letního času Zapnuto/Vypnuto: 0-63: Vypnuto, 64-127: Zapnuto
51	0-127 Modul N S Zap/Vyp: 0-63: Vypnuto, 64-127: Zapnuto
52	0-127 Zapnutí/vypnutí modulu AMP: 0-63: Vypnuto, 64-127: Zapnuto
53	0-127 Zapnutí/vypnutí modulu CAB: 0-63: Vypnuto, 64-127: Zapnuto
54	0-127 Zapnutí/vypnutí modulu ekvalizéru: 0-63: Vypnuto, 64-127: Zapnuto
55	0-127 Zapnutí/vypnutí modulu MOD: 0-63: Vypnuto, 64-127: Zapnuto
56	0-127 Zapnutí/vypnutí modulu DLY: 0-63: Vypnuto, 64-127: Zapnuto
57	0-127 Zapnutí/vypnutí modulu RVB: 0-63: Vypnuto, 64-127: Zapnuto
58	0-127 Zapnutí/vypnutí tuneru: 0-63: Vypnuto, 64-127: Zapnuto
69	0-127 CTL

Odstraňování problémů

Zařízení se nezapne

- Ujistěte se, že je zdroj napájení správně připojen.
- Zkontrolujte, zda napájecí adaptér funguje správně.
- Zkontrolujte, zda používáte správný napájecí adaptér.

Žádný zvuk nebo slabý zvuk

- Ujistěte se, že jsou kabely správně připojeny.
- Ujistěte se, že je knoflík hlasitosti správně nastaven.
- Zkontrolujte nastavení hlasitosti efektového modulu.
- Zkontrolujte nastavení hlasitosti patche.
- Ujistěte se, že vstupní zařízení není ztlumené.

Hluk

- Ujistěte se, že jsou kabely správně připojeny.
- Zkontrolujte výstupní konektor nástroje.
- Pokud šum vychází z vašeho nástroje, zkuste použít modul pro redukci šumu aby se to snížilo.

Problémy se zvukem

- Ujistěte se, že jsou kabely správně připojeny.
- Zkontrolujte výstupní konektor nástroje.
- Pokud používáte externí expression pedál k ovládání zkreslení nebo jiných podobných efektů parametry,
- zkontrolujte, zda je expression pedál správně nastavený.
- Zkontrolujte nastavení parametrů efektů. Pokud jsou efekty nastaveny na extrémní hodnoty, GP-5 může mají abnormální hluk.

Specifikace

Technické specifikace

A/D/A převodník: 24bitový vysoce výkonný zvuk

Podporovaná vzorkovací frekvence: 44,1 kHz

Odstup signálu od šumu: 100 dB

Modul: 10, až 9 modulů lze použít současně.

Paměť pro patche: 100 slotů pro patche, 50 továrních patchů

Připojení analogového vstupu

Vstup: 1/4" TS jack, 1M ohmů

Připojení analogového výstupu

VÝSTUP/SLUCHÁTKA: 1/4" TRS stereo nesymetrický jack, 100 ohmů

Digitální připojení

USB port: USB 2.0 typu C

Velikost a hmotnost

Rozměry: 92 mm (Š) x 44,6 mm (H) x 50,5 mm (V)

Hmotnost jednotky: 250 g

Moc

Požadavky na napájení DC 9V: 5,5 x 2,1 mm, 100 mA



Požadavky na napájení z USB: DC 5V, 190mA